

Strategie komunitně vedeného místního rozvoje MAS Železnohorský region, z.s. na období 2021–2027

Datum zpracování (červen, 2021)

verze 1

Dne 22. 6. 2021 schválila Valná hromada MAS Železnohorský region, z.s.



EVROPSKÁ UNIE
Evropský fond pro regionální rozvoj
Integrovaný regionální operační program



**MINISTERSTVO
PRO MÍSTNÍ
ROZVOJ ČR**

Koncepční část

Obsah

1	Popis území působnosti MAS a popis zahrnutí komunity do tvorby strategie	5
1.1	Vymezení území působnosti MAS pro realizaci SCLLD v období 2021–2027	5
1.1.1	Stručná socioekonomická charakteristika území působnosti MAS	5
1.2	Mapové zobrazení území působnosti MAS	6
1.3	Popis zahrnutí komunity do tvorby strategie	6
1.3.1	Popis historie a zkušeností MAS	6
1.3.2	Popis zapojení komunity a relevantních aktérů místního rozvoje do tvorby SCLLD	7
1.3.3	Odkaz na úložiště záznamů	7
2	Analytická část	8
2.1	Socioekonomická analýza	8
2.2	SWOT analýza	8
2.3	Analýza rozvojových potřeb a rozvojového potenciálu území působnosti MAS	9
3	Strategická část	13
3.1	Strategický rámec	13
3.1.1	Vize	13
3.1.2	Strategické cíle	13
3.1.3	Specifické cíle a opatření Strategického rámce	13
3.2	Vazba na Strategii regionálního rozvoje ČR 21+	16
3.2.1	Soulad cílů Strategického rámce SCLLD s dalšími sektorovými a územně rozvojovými strategickými dokumenty	18
3.3	Popis integrovaných rysů strategie	18
3.4	Popis inovativních rysů strategie	23
4	Implementační část	23
4.1	Popis řízení včetně řídicí a realizační struktury MAS	23
4.2	Popis animačních aktivit	25
4.3	Popis spolupráce mezi MAS na národní a mezinárodní úrovni a přeshraniční spolupráce	26
4.4	Popis monitoringu a evaluace strategie	27
4.4.1	Indikátory na úrovni strategických cílů Strategického rámce SCLLD	27
4.5	Analýza rizik	28
5	Povinná příloha – Čestné prohlášení	29
	Seznam příloh	30
	Příloha č. 1: Seznam obcí, ve kterých bude realizována strategie MAS Železnohorský region, z.s.	
	Příloha č. 2: Územní širší vztahy	
	Příloha č. 3: Leták 15 let činnosti MAS ŽR	
	Příloha č. 4: Nutnost součinnosti při přípravě a realizaci investičního záměru	

Seznam tabulek

Tabulka 1 Zapojení komunity do tvorby strategie SCLLD	7
Tabulka 2 SWOT analýza	8
Tabulka 3 Analýza rozvojových potřeb	10
Tabulka 4 Schéma hierarchie cílů a opatření SCLLD	14
Tabulka 5 Naplňování SRR ČR 21+ prostřednictvím opatření Strategického rámce SCLLD	16
Tabulka 6 Matice integrovaných rysů SCLLD MAS Železnohorský region, z.s. 2021-2027	19
Tabulka 7 Tabulka integrovaných rysů SCLLD MAS Železnohorský region, z.s. 2021-2027	21
Tabulka 9 Indikátory na úrovni strategických cílů SCLLD	27

Seznam obrázků

Obrázek 1 Území působnosti MAS Železnohorský region, z.s. s vyznačením hranic obcí	6
Obrázek 2 Organizační struktura MAS Železnohorský region, z.s.	24

1 Popis území působnosti MAS a popis zahrnutí komunity do tvorby strategie

1.1 Vymezení území působnosti MAS pro realizaci SCLLD v období 2021–2027

Území MAS je složeno z celkem 6 funkčních dobrovolných svazků obcí (Heřmanoměstecko, Centrum Železných hor, Podhůří Železných hor, Svazek obcí Za Letištěm, Západně od Chrudimi a Mikroregion Železné hory) a 1 obce Licibořice (není členem žádného mikroregionu). Území má celkem 73 obcí, které souhlasily s realizací SCLLD pro programové období 2021–2027 na svém území, viz příloha č. 1 Seznam obcí, ve kterých bude realizována strategie MAS Železnohorský region, z.s.

Území spadá pod:

NUTS II	Severovýchod
NUTS III	Pardubický kraj
NUTS IV	Okresy Chrudim a Pardubice
OPR	Chrudim, Pardubice, Přelouč
Sídlo	Heřmanův Městec, okres/ORP Chrudim

1.1.1 Stručná socioekonomická charakteristika území působnosti MAS

Dlouhodobá spolupráce obcí a členských mikroregionů je naprostým základem funkčnosti MAS. Jen díky cílené komunikaci pracovníků MAS se všemi obcemi prostřednictvím mikroregionů bylo a je možno docílit plošné shody na základních principech a cílech rozvoje území, které se daří postupně naplňovat. Intenzivní partnerství obcí/mikroregionů/MAS a členů vychází ze skutečnosti, kdy více než polovina obcí má méně než 500 obyvatel. Inovativním prvkem je aktivní zapojení do komunikační struktury MAS 5 informačních center, která sbírají a distribuují informace od veřejnosti pro veřejnost. Pracovníci IC jsou členy struktury orgánů MAS.

Území se rozkládá od jižní části krajského města Pardubice až na hranice Pardubického kraje s krajem Vysočina, v dojezdové vzdálenosti do 30 km od větších měst Chrudim, Čáslav, Chotěboř a Hlinsko. Přirozená spádová oblast Železnohorského regionu disponuje potenciálem min. 250 000 lidí.

Jedná se o pestrú krajinu od polabské nížiny po hřeben Železných hor. Proto má území vysoký potenciál pro lokální ekonomiku a lokální turistický ruch. MAS cíleně podporuje zkracování řetězců v oblasti odbytu lokální produkce. Disponuje systéme certifikace producentů (člen Asociace regionálních značek).

Zásadní pro krajinu a přírodu je existence CHKO Železné hory a mnoha maloplošných přírodních rezervací a parků. MAS ŽR je významným partnerem Národního geoparku Železné hory od jeho vzniku, kde jsou MAS ŽR a jeho obce garanty investic do aktivit, mobiliáre a služeb geoparku.

Kulturní tradici určují historické kořeny Gerštorfského/Thunovského a Auersperkského paství se zachovalými a funkčními areály zámků Choltice a Nasavrky. Dominantou hřebene Železných hor je zřícenina hradu Lichnice, centrální vodní plochou je Sečská přehrada.

Přestože má region primárně největší předpoklady pro rozvoj lokálního cestovního ruchu, lze jej z ekonomického pohledu možné charakterizovat díky hospodářské tradici jako zemědělský s rozvíjejícími se službami a rovněž jako oblast s potenciálem růstu průmyslu. Subjekty malého a středního podnikání jsou hybnou silou v ekonomickém rozvoji území. Díky své různorodosti vytvářejí zdravé podnikatelské prostředí, a tím zajišťují dynamiku trhu, širší poptávku a nabídku.

Tím také přímo podporují stabilizaci obyvatel na venkově, kdy dnešní trend diverzifikace pracovního trhu nahrává návratu mladých rodin do obcí, kde mohou pracovat v režimu home office a žít s dětmi v přírodě. Počet obyvatel v regionu stabilně mírně roste. Základním trendem území je sledování demografického vývoje obyvatel tak, aby obce a soukromé subjekty mohly nabídnout včas kvalitní předškolní vzdělávání. Základní a střední školství má dostatečnou kapacitu.

Na základě komplexnosti venkovského charakteru území mají k sobě obyvatelé a subjekty blíž, což se projevuje na vzájemné podpoře a sdruženém financování aktivit a akcí, které se v území pořádají, na sdílení informací a na předávání zkušeností ve všech oblastech, vč. celoživotního vzdělávání.

1.2 Mapové zobrazení území působnosti MAS

Územní působnost MAS Železnohorský region, z.s. je patrná z následujícího obr. 1, dále pak také v příloze č. 2: *Územní širší vztahy.*

Obrázek 1 Území působnosti MAS Železnohorský region, z.s. s vyznačením hranic obcí



Zdroj: MAS ŽR

1.3 Popis zahrnutí komunity do tvorby strategie

1.3.1 Popis historie a zkušeností MAS

Zakládající mikroregiony v území spolupracují již od r. 2000. V r. 2004 byly, na základě doporučení veřejného sektoru a znalostí území, vytipovány a osloveny podnikatelské a neziskové subjekty. **Založení MAS ŽR** proběhlo **v červnu 2005**. MAS ŽR vzniklo s právní subjektivitou – občanské sdružení.

V letech 2007-2008 byl komunitně zpracován **Strategický plán LEADER MAS Železnohorský region „Návrat ke kořenům“** (motto regionu bylo stanoveno natolik vhodně, že jej do dnešní doby nebylo nutno upravovat), v r. 2009 vybrán k realizaci SPL mezi 32+ (vyhlášeno 5 výzev). Celkem realizováno **65 projektových žádostí** o celkové výši dotace **22 570 979,-Kč**, celková hodnota projektů byla **37 840 384,- Kč**. V uvedeném období MAS také **realizuje 3 projekty spolupráce z PRV** (1 mezinárodní a 2 národní). Za dané období byla MAS ŽR na základě objektivního hodnocení SZIF zařazena mezi nejefektivněji pracující MAS ČR.

K 1. rozšíření území došlo v r. 2012, kdy byl přijat nový člen - mikroregion Západně od Chrudimi (mikroregion požádal o členství na základě příkladu rozvoje již zapojených obcí), **k 2. rozšíření došlo v r. 2013**, kdy se území rozšířilo o obec Licibořice (obec sousedí s územím, nebyla však členem žádného mikroregionu, ale měla aktivní podnikatele, kteří se chtěli zapojit do aktivit MAS) Toto rozšíření se projevilo až v nové SCLLD pro období 2014-2020, pro jejíž realizaci byla MAS vybrána v lednu 2016, kdy ji byla přidělena alokace 117 698 928 Kč (IROP: 59 234 638,64 Kč, PRV 19.2.1. 29760930 Kč, PRV 19.3.1. 1355290 Kč, OPZ 14511880 Kč, OPŽP 12836190 Kč). Na základě střednědobého hodnocení v r. 2018 administruje PRV čl. 20.

V období 2014-2020 MAS jako jediná v ČR realizovala 2 projekty spolupráce.

V r. 2020 splnila MAS ŽR povinné podmínky standardizace pro období 2021–2027, v rámci, které došlo k 3. rozšíření území o obec Jankovice (nový člen mikroregionu Podhůří železných hor).

Přehled dalších zkušeností a aktivit mimo strategii – viz příloha č. 3: Leták 15 let činnosti MAS ŽR.

1.3.2 Popis zapojení komunity a relevantních aktérů místního rozvoje do tvorby SCLLD

Práce na přípravě dokumentu byly zahájeny již v druhé polovině roku 2019, kdy byly stanoveny pracovní skupiny pro dané období. V r. 2020 proběhlo plošné dotazníkové šetření – výstupy byly podkladem pro zahájení příprav na socioekonomické analýze území, vzešel z něho kvalitní zásobník projektů. Mimo zapojení veřejnosti má MAS uzavřené dohody s významnými partnery do focus group (Univerzita Pardubice, KHK Pardubického kraje, ODM Chrudimsko-Hlinecko a Pardubicko, ARZ, AOPK, aj.).

Samotný proces přípravy SCLLD probíhá na několika úrovních:

- 1) Plošná dotazníková šetření a zpracování statistických dat
- 2) Komunitní setkání v území (jednání členů MAS, tematických pracovních skupin, focus group, aj.)
- 3) Projednání s veřejností a představení stanovených závěrů (součást osvětových akcí pro veřejnost, či v rámci celoživotního vzdělávání Univerzita III. věku, v rámci jednání členských mikroregionů, aj.)
- 4) Posouzení dokumentu se spolupracujícími a expertními organizacemi (mimo uvedené partnery focus group výše se jedná o partnerské MAS)

Tabulka 1 Zapojení komunity do tvorby strategie SCLLD

Metoda zapojení	Datum (období) provedení
Individuální rozhovory se starosty obcí v území působnosti MAS	1. 1. 2020 – 31. 12. 2020
Projednání a představení Programovacího období 2020-2027 – subjektům v území MAS	23. 1. 2020
Setkání se zástupci škol a obcí, Heřmanův Městec	23. 4. 2020
Dotazníkové šetření se starosty obcí	1. 5. 2020 – 30. 6. 2020
Dotazníkové šetření v rámci členů, partnerů a subjektů v území MAS	1. 7. 2020 – 30. 9. 2020
Anketní šetření na webu MAS	1. 7. – 30. 9. 2020
Jednání focusní skupiny a pracovních skupin MAS, Heřmanův Městec	25. 8. 2020
Sběr podnětů v rámci komunitní akce – projednání s veřejností	
- Odborný seminář Otevřená krajina v Cholticích	16. 6. 2020
- Dny Železnohorského regionu v Ostřešanech	27. 8. 2020
- Železnohorský region žije v Atc. Konopáč	18. 9. 2020
- Železnohorský region – Návrat ke kořenům v Cholticích	25. 9. 2020
Individuální rozhovory se subjekty z území MAS ŽR, členy, partnery a dalšími	1. 10. 2020 – 30. 4. 2021
Setkání se zástupci škol a obcí, Choltice	8. 12. 2020
Jednání focusní skupiny a pracovních skupin MAS, Choltice	16. 3. 2021
Veřejné projednání návrhu strategie a koncepční části SCLLD, on-line	16. 3. 2021
Projednání SCLLD a koncepční části s veřejností – on-line	27. 5. 2021
Setkání členů a partnerů MAS ŽR, Svinčany	17. 6. 2021
Schválení koncepční části a strategických a specifických cílů SCLLD Valnou hromadou	22. 6. 2021

1.3.3 Odkaz na úložiště záznamů

Popis postupu zapojení komunity do přípravy SCLLD je k dispozici na: www.zeleznohorsky-region.cz/tema/tema.phtml?id=12403.

Pozvánky na akce, záznamy a zápisy z akcí, reportážní fotodokumentace.

Prezenční listiny a detailní fotografie nemohou být z důvodů ochrany osobních údajů zveřejněny na webu MAS. Jsou archivovány a k nahlédnutí v kanceláři MAS.

2 Analytická část

2.1 Socioekonomická analýza

Vzhledem k faktu, kdy MAS ŽR je plně funkční již od r.2005, došlo již v r. 2012 k významnějšímu rozšíření území o celý mikroregion (1 ze 6) a od té doby je stabilním územím (žádná obec z MAS nevystoupila), kde se na základě letitých komunitních diskuzí nezměnily cíle a priority, pokládáme za nerelevantní znovu definovat daná data. Socioekonomická data se měnila pouze v detailech.

Z tohoto důvodu **využijeme možnosti nepředkládat socioekonomickou analýzu, protože je víceméně slovním vyjádřením SWOT analýzy, jež i přes její nepovinnost předkládáme v její souhrnné formě.** Pro komunikaci s veřejností je tato struktura údajů podstatnější.

Podstata socioekonomické analýzy je vyjádřena výstupem 5 rozvojových oblastí/strategických cílů, viz dále v dokumentu.

2.2 SWOT analýza

V tab. 2 níže jsou identifikovány silné (S) a slabé stránky (W), příležitosti (O) a hrozby (T) na území Železnohorského regionu., včetně detailnějšího významu.

Tabulka 2 SWOT analýza

Silné stránky (S):	Slabé stránky (W):
1) Poloha a význam regionu (přírodní region v dosahu velkých měst, dobrá dopravní dostupnost)	1) Poloha regionu mimo hlavní obchodní a dopravní tahy mezinárodního a národního významu (pouze v případě velkého průmyslu)
2) Celková spokojenost s kvalitou technické infrastruktury, vybavenosti a služeb obcí venkovské oblasti (kompenzace služeb v nedalekých městech)	2) Nedostatečnost kvality technické infrastruktury, vybavenosti a služeb v celém území shodně (nestejné podmínky a různá možnosti realizace výstavby)
3) Pestrá a relativně zachovalá krajina s množstvím chráněných území (CHKO Železné hory, GEOPARK Železné hory)	3) Nedostatečně využitá kvalita poskytovaných služeb a nedostatečně rozvinutá síť ubytovacích zařízení (rodinné podnikání)
4) Vhodné historicky krajinné podmínky pro živočišnou výrobu a pěstební činnost (rodinné farmy)	4) Nedostatečné využívání potenciálu cestovního ruchu u všech cílových skupin obyvatel (zaměření se na seniory, rodiny s dětmi)
5) Dostatečné vodní zdroje a velké vodní nádrže (toky, rybníky, přehrady)	5) Nedostatečná kvalita a vybavenost veřejných staveb a ploch (obecní úřady, zázemí pro spolkovou činnost, školy, sportoviště)
6) Vhodný kulturní a přírodní potenciál pro rozvoj lokálního cestovního ruchu (historické památky, tradice, místní služby)	6) Nedostatečná péče o přírodní plochy a krajinu (nedostatek techniky, lidí, neobornost)
7) Funkční systém cyklotras, turistických tras, zimních běžeckých tras, naučných stezek (volnočasové aktivity)	7) Snižující se kvalita půdy a retenční schopnost krajiny zadržet vodu (velká zemědělská družstva)
8) Zavedena pravidla lokální ekonomiky – systém certifikace a odbytu lokální produkce – značka Železné hory, regionální produkt (zvyšování kvality produkce, objemu, potenciál tvorby nových pracovních míst)	8) Nedostatečná výsadba stromů, vč. ovocných a obnova lesů po kůrovci (nereálné podmínky pro žadatele o výsadbu nových stromů)
9) Rozsáhlý potenciál nevyužívaných zemědělských objektů vhodných pro podnikání (služby, drobná výroba, příliv nových obyvatel na venkov, úprava krajiny)	9) Úbytek zájmu veřejnosti o spolkovou či neziskovou činnost (úbytek pořádaných akcí a zájmových kroužků pro děti)
10) Vysoká kvalita spolupráce MAS, obcí, členů (informovanost, vzdělávání, osvětová činnost, sdružování finančních prostředků, eliminace chybných procesů)	10) Nedostatečné a neefektivní financování obcí a venkova obecně (nevhodné přerozdělení RUD, chaotický a neobjektivní dotační systém, nelze plánovat s péčí řádného hospodáře)
11) Široká zkušenost s investiční přípravou záměrů, s celkovou administrací projektů, vč. poradenství v oblasti dotačního managementu v území ze zdrojů i mimo strategii	
12) Zvyšující se kvalita marketingu a propagace aktivit v rámci MAS (web, interaktivní informační systém, sociální sítě, materiály, rozvoj síťování)	
13) Propojení vzdělávacích subjektů MŠ/ZŠ/SŠ s MAS v rámci neformálního vzdělávání (Programy pro školy, Výpravy za dobrodružstvím, akce, publikace, zapojení místních odborníků)	
14) Funkční spolupráce s odbornými subjekty (Univerzita Pce, KHK PK, ODM, ARZ, zajištění odbornosti a kvalitní zpětné vazby)	

15) Funkční partnerství s mnoha MAS (kvalitní zpětná vazba, výměna zkušeností, přejímání příkladů z praxe)	
Příležitosti (O):	Hrozby (T):
<ol style="list-style-type: none"> 1) Zvyšující se kvalita půdy, vody, výsadby, celkově funkční krajiny (ekologická osvěta široké veřejnosti, sjednocení finančních zdrojů, spolupráce se zemědělci a majiteli půdy, pozemkové úpravy) 2) Získávání energií pomocí obnovitelných zdrojů a využívání alternativních zdrojů (osvěta, příklady z praxe) 3) Zvyšující se vyrovnanost kvality technické infrastruktury, vybavenosti a služeb ve všech obcích a lokalitách (poradenství v oblasti investičních záměrů a dotačních podpor, motivace na základě příkladů z praxe, propojování záměrů více obcí) 4) Zvyšující se kvalita a vybavenost veřejných staveb a ploch (obecní úřady, prodejny, zázemí pro spolkovou činnost, školy, sportoviště, hasičské zbrojnice, požární nádrže, knihovny, sociální zařízení, obecní byty, zpevněné i přírodní plochy aj.) (zkvalitnění, stabilizace a nárůst počtu obyvatel) 5) Zvyšující se zájem veřejnosti o místo, kde žijí, jejich zapojení se do neziskových aktivit (osvětové akce, prezentace aktivit spolkové činnosti, vč. zahrádkářů a chovatelů) 6) Využití plného potenciálu území pro lokální ekonomiku a služby ve formě lokálního cestovního ruchu rodinnými firmami (lokální produkce, společný odbyt, ubytování, restaurace, agroturistika, mobiliář, sportovní a relax aktivity, stabilizace financí v místní ekonomice) 7) Využití kulturně historického dědictví, jeho regenerace a zachování a rozvoj kulturních tradic (regenerace památek vč. hřbitovů) 8) Rozvoj celoživotního vzdělávání (propojení místních subjektů se školami, zapojení seniorů a spolků, besedy, příklady z praxe, exkurze = podpora regionálního patriotismu) 9) Využití kapacit objektů škol pro mimoškolní aktivity a pro další vzdělávání široké veřejnosti (komunitní školy a centra, úspora provozních nákladů) 10) Efektivnější sdružování finančních prostředků v území na základě síťování záměrů (sdílení vede k provozní úspoře) 11) Dostatečné zkušenosti managementu MAS pro rozvoj dalších aktivit i mimo SCLLD v rámci získávání vlastních finančních zdrojů (rozvoj služeb kanceláře MAS, rozvoj aktivit pro veřejnost, vyšší úroveň síťování aktivit) 12) Využití dostatečného potenciálu a síťování odborníků, kteří v území bydlí nebo podnikají, vč. členů focus group (vzdělanostní aliance) 13) Dotační podpora 2021-2027 EU, ČR, sdružování vlastních prostředků (kvalitní využití zásobníku projektů) 	<ol style="list-style-type: none"> 1) Ohrožení funkce krajiny při nedostatečném chápání významu mimoprodukčních funkcí, diverzifikace zemědělství a nedostatečného zájmu se do péče o krajinu zapojit (degradace půdy, úbytek vody, snížení kvality výsadby a tím i kvality ovzduší, snížení biodiverzity) 2) Neúnosná administrativní zátěž a finanční náročnost zajištění výkonu funkčnosti malých obcí (tlak na slučování obcí, podfinancování, nemožnost realizovat investice v potřebném rozsahu, následné omezování tradiční kulturnosti venkova) 3) Neudržitelnost základních služeb na obcích (prodejna, pošta, hospoda) (ze strany podnikatelů není zájem, ekonomicky nelukrativní, malý kupní potenciál místních obyvatel) 4) Omezení dopravní obslužnosti ze strany krajů (omezenost využití lokální nabídky, dopravy do zaměstnání a škol, nárůst individuální automobilové dopravy, snížená bezpečnost provozu, snížená kvalita ovzduší) 5) Stárnutí populace (nárůst potřeby péče o seniory, nárůst potřeby finančních prostředků, problém se zajištěním kvalitních lidí) 6) Nátlakový systém odpadového hospodářství (zákonem dané navýšení ceny a objemu odpadu, státem neřešená koncepce po zákazu skládkování, potenciál pro vznik černých skládek a ničení přírody) 7) Nezájem obyvatel o dění v okolí (celkový úpadek lokality, vybydlování venkova)

Zdroj: MAS ŽR

2.3 Analýza rozvojových potřeb a rozvojového potenciálu území působnosti MAS

Analýza rozvojových potřeb a především potenciálu, tedy zdrojů, Železnohorského regionu vznikla metodou komunitního projednání na workshopech k přípravě strategie CLLD pro období 2021-2027 a dotazníkového šetření v území, zaměřených na všechny skupiny v regionu působící – obce, podnikatelé, NNO, školy a veřejnost.

Postup projednávání nemohl být vždy zcela identický vzhledem k jiným místům, k jinému složení účastníků, k jinému prioritnímu tématu. Celková analýza tedy odráží celkové výstupy s nejvyšší prioritou.

- Účastníci workshopů a setkání byli vždy předem seznámeni se základními údaji o hospodářském a sociálním stavu území v podobě volně dostupných informací, dat ČSÚ, souvisejících strategií a analýz a také o aktuálním vývoji v území.
- Dále jim byl předložen a vysvětlen pracovní podklad potenciálu a potřeb, který odborně zpracovali pracovníci MAS na základě zkušeností a znalosti území. Na tomto základu probíhala vždy diskuze, zda je daná potřeba adekvátní, v jakém příp. rozsahu, s jakým dopadem do území a zda jsou zdroje (finanční, lidské, územní, časové) pro její realizaci dostatečné. Definovaly se jednotlivé role jednotlivých aktérů, vč. pracovníků MAS ve formě stanovení postupu pro realizaci každé priority, viz *příloha č.4: Nutnost součinnosti při přípravě investičního záměru*.
- Po definování všech potřeb při respektu zdrojů účastníci diskutovali o možnosti zvýšení efektivity potenciálu území tak, že se snažili některé z potřeb slučovat nebo je propojovat, protože si uvědomovali, že není reálné veškeré navržené potřeby pokrýt financemi a zrealizovat.
- Po dohodě nad reálnými prioritami došlo k prioritizaci pro případ, že bude nutno mezi záměry volit (z důvodů náročnosti přípravy, nedostatku financí, nemožnosti vypořádání vlastnických vztahů, časové náročnosti projektové přípravy atd.)
- Po definování celkové analýzy byly priority volně diskutovány v rámci focusních skupin s odborníky a odbornými partnery, případně byly diskutovány s partnerskými MAS v rámci odborné oponentury. V zásadě nebyly nijak upravovány, či odstraňovány/přidávány, pouze si pracovníci MAS činili poznámky pro detailní specifikaci budoucích podmínek do případných výzev, aby se předešlo případným krizovým momentům.

Analýza rozvojových potřeb zpracována dle výše uvedeného postupu je relevantním podkladem a nedílnou součástí struktury strategie – jejích cílů.

Je zpracována formou tabulek, ve kterých uvádíme identifikované příčiny konkrétních problémů území, návrhy řešení a jejich dopady se znalostí zdrojových možností území. Uvedená řešení mají rozvojový potenciál odrážející se ve SWOT analýze.

Ze stanovených potřeb vychází jednotlivá opatření SCLLD. Naplněním hlavních potřeb dojde k naplňování cílů SCLLD a k naplnění vize MAS a jejího dlouhodobého motta. Realizace aktivit na podporu zmíněných potřeb povede k rozvoji regionu jako funkčního celku a napomůže zmenšit definované problémy.

Strategie je zpracována jako komplexní dokument. Akční plán SCLLD bude úzce zaměřen na realizaci konkrétních záměrů, které budou podpořeny v rámci výzev MAS.

Díky detailnímu komunitnímu projednávání, dlouholetým odborným znalostem pracovního týmu MAS a zkušenostem s realizací strategie pro období 2007-2013 a 2014-2020 **nedošlo ve výsledku analýzy ke změnám v konkrétních potřebách, ale došlo k posunu členění oblastí a cílů** potřeb z důvodu vývoje potřebnosti členění záměrů dle jednotlivých dotačních zdrojů a jejich podmínek pro žadatele a to následovně:

STRATEGIE 2014-2020

1. Životní prostředí, příroda a krajina
2. Cestovní ruch a marketing
3. Zemědělství, venkov, místní produkce
4. Kultura, celoživotní vzdělávání

STRATEGIE 2021-2027

1. Životní prostředí, příroda a krajina
2. Podnikání na venkově
3. Cestovní ruch a marketing
4. Venkov, rozvoj obcí
5. Funkční komunita

Tabulka 3 Analýza rozvojových potřeb

Oblast rozvojových potřeb	Definování konkrétních rozvojových potřeb
1. Životní prostředí, příroda a krajina	Pro udržení kvality životního prostředí je zapotřebí zachovat zdejší krajině její pestrost a rozmanitost rostlinných a živočišných druhů díky včasnému poznání člověka, že přírodu je nutno především chránit. Potřebou pro zachování zdravého životního prostředí je zaměřit se na výsadbu dřevin, a to jak v intravilánu, tak v extravilánu obcí. MAS již realizovala řadu vlastních projektů a grantů k výsadbě zeleně v krajině, včetně podpory výsadby sadů.

	<p>Je nutno zaměřit se na retenční schopnosti krajiny, a to výstavbou a regenerací rybníků, tůní, toků v krajině a dešťové vody.</p> <p>Pro zachování environmentálních a společenských funkcí lesa je zapotřebí podpora činností využívajících společenského potenciálu lesů. V novém období je zapotřebí zaměřit se na výsadbu a obnovu lesních ploch, které byly zasaženy kůrovcem tak, aby došlo přirozeně k obnově lesů. S tím souvisí i provedení investic do lesnické infrastruktury, a to rekonstrukcí a obnovou lesních cest, včetně doplňkové infrastruktury v lesích a pořízení lesnické techniky šetrné k životnímu prostředí.</p> <p>Je zapotřebí zaměřit se i na provedení opatření vedoucích k posílení rekreační funkce lesa. Značení, výstavba a rekonstrukce stezek pro turisty, značení významných přírodních prvků, výstavba herních a naučných prvků, fitness prvků. Opatření k usměrňování návštěvnosti území, zřizování odpočinkových stanovišť, přístřešků, informačních tabulí, závor a opatření k zajištění bezpečnosti návštěvníků lesa (mostky, lávky, zábradlí, stupně).</p> <p>Spolu s řešením jednotlivých tras a cest v území je zapotřebí rovněž dořešit i polní cesty a s tím související infrastrukturu.</p>
<p>2. Podnikání na venkově</p>	<p>Podpora místních výrobců a řemeslníků ve spolupráci s místními prodejci a podnikateli, snaha o zachování tradiční řemeslné výroby a jejich rozvoj. Nabídnout místním lidem výrobky z regionu (prodejna, restaurace). Podpora certifikovaným regionálním výrobcům, zviditelnění jejich produktů a nabídnutí místním obyvatelům – prodej ze dvora.</p> <p>Je zapotřebí obnova a rekonstrukce zemědělských provozoven, včetně podpory zemědělské činnosti v území. Nutností je obnovovat zastaralou zemědělskou techniku, která je často v nevyhovujícím stavu a pořizovat techniku novou šetrnou k životnímu prostředí.</p> <p>Je zapotřebí zaměřit se také na rozvoj potenciálu zemědělství pro nové formy podnikání (agroturistika, farmy – ubytování, bioekonomika atd.) včetně podpory alternativních aktivit zemědělců.</p> <p>Jako stěžejní se jeví podpora malých a středních podniků, u kterých je zapotřebí pracovat na vybavení inovativními a moderními technologiemi, které přispějí k efektivnější činnosti podniku. Díky zmodernizování výrobních procesů a provozoven, dojde také k zvýšení kvality poskytovaných služeb. Díky realizaci aktivity dojde rovněž k rozvoji činností na venkově, což povede i ke vzniku nových pracovních míst, čímž dojde k zamezení odlivu mladých lidí do velkých měst za prací.</p> <p>Stěžejní bude podpora rozvoje a diverzifikace sociálních služeb vzhledem ke stárnutí populace. Vhodný mix bude kombinace denních stacionářů s domácí péčí, vč. zajištění služeb pro seniory. Služby mohou vykonávat i místní komunity, občanská sdružení nebo místní podnikatelé.</p>
<p>3. Cestovní ruch a marketing</p>	<p>Základním předpokladem pro zvýšení potenciálu cestovního ruchu v regionu je zkvalitnění poskytovaných služeb, a to hlavně v podobě investic do ubytovacích a stravovacích zařízení, ale rovněž i do doprovodných služeb (půjčovny sportovních potřeb, koupaliště, mobiliář, FIT prvky aj.) a nových technologií.</p> <p>V rámci marketingu je nutností přizpůsobit prezentaci požadavkům koncového zákazníka, tj. posílit sociální síť a přímou komunikaci s potenciálními návštěvníky. Marketing bude provázán s osvětou o lokálních zdrojích. V oblasti marketingu je zásadní rozvoj spolupráce se sousedními regiony, s informačními centry a ODM.</p> <p>V současné době se jasně ukázala nutnost zaměřit se na kvalitní přípravu nabídek exkurzí, výletů a ucelených balíčků jak pro školy, organizace neformálního vzdělávání, seniory, tak i pro místní obyvatele a návštěvníky regionu. Díky vzniku nových aktivit, dojde k větší návštěvnosti dané lokality, tím i k následné podpoře její ekonomické soběstačnosti, následnému rozvoji dalších služeb a vzniku nových pracovních míst.</p> <p>S rozvojem poskytovaných služeb je zapotřebí řešit stávající turistickou infrastrukturu – její údržbu a rozvoj. Je zapotřebí dořešit turistické, naučné a cyklistické trasy, které je třeba doplnit vhodným a chybějícím mobiliářem.</p>
<p>4. Venkov, rozvoj obcí</p>	<p>Je zapotřebí i nadále řešit podporu rozvoje občanské vybavenosti, rekonstrukce stávajících obecních budov (OÚ, knihovny, kulturní domy, objekty pro spolkovou činnost a školy) a jejich smysluplné využití. Jako velmi pozitivní se zde ukazuje, řešit budovy formou komunitních center, kdy dojde k propojování budov a jejich celodennímu využití.</p>

	<p>Podporou školství a vzdělávání dojde i k posílení rozvoje společenského života, vztahu obyvatel k regionu a snížení záporné migrace obyvatel. Realizací aktivit dojde k zajištění kvalitního materiálního vybavení a odpovídajícího zázemí škol pro výuku – komplexní zázemí. Je zapotřebí vyřešit také rozšíření kapacit mateřských škol v exponovaných místech zájmu či využití kapacit základních škol a podpora realizace dětských skupin.</p> <p>V rámci zpracované socio-ekonomické analýzy a zásobníku projektů vyplynula potřeba zrekonstruovat garáže JPO II, III a V a dovybavit jednotky vybavením k řešení mimořádných událostí.</p> <p>Pro zlepšení vzhledu obcí je zapotřebí vyřešit veřejná prostranství a vysadit zeleň, a to jak v intravilánu, tak v extravilánu obcí.</p> <p>Pro zlepšení kvality života ve venkovských oblastech a rozvoj obcí je zapotřebí zlepšit technický stav dopravní a technické infrastruktury obcí, včetně bezpečnostních prvků a dopravní obslužnosti.</p> <p>Nutností ke zvyšování kvality životního prostředí je zapotřebí podporovat kvalitní nakládání s odpady. Je nutné zaměřit se na odpadové hospodaření jako funkční celek a předcházení vzniku odpadů, včetně zřízení kompostáren a sběrných dvorů, včetně rekultivací starých skládek. A dále podporovat udržitelný rozvoj obnovitelných zdrojů s citlivým přístupem ke krajině.</p> <p>Nutností je dobudovat infrastrukturu pro poskytování sociálních služeb a doprovodných programů. Problematika sociálního vyloučení v oblasti bydlení se týká domácností s nízkými příjmy a s tím spojeným předlužením a migrací. Vyřešit nedostatek prevence ztráty bydlení a podfinancování sociálních služeb. Sociální byty budou sloužit jako infrastruktura pro sociální začleňování. Předmětem opatření bude koncepční řešení podpory občanů v orientaci ve složitých a krizových situacích. Snahou bude pomoci těmto rodinám a jednotlivcům nastalou situaci řešit a pomoci jim z ní.</p> <p>Malé obce mohou fungovat pouze tehdy, když budou mít efektivní správu. Funkční eGovernment, elektronizace činností a sdílení služeb pro obec je tedy jedinou cestou.</p>
<p>5. Funkční komunita</p>	<p>Je zapotřebí podporovat neformální vzdělávání obyvatel, a to ve všech věkových kategoriích (od předškolních i školních dětí/žáků po seniory v rámci Univerzit III. věku). Pro ekonomiku regionu je důležité, aby si místní lidé uvědomovali sounáležitost s regionem, využívali vhodně místní zdroje ke svému podnikání, a tak upevňovali své aktivity navzájem.</p> <p>Je nutností, aby se obyvatelé napříč věkovými kategoriemi potkávali při různých příležitostech, a tak upevňovali své vazby. Proto je důležité udržovat a podporovat rozvoj místních spolkových aktivit a vzájemných služeb, vč. těch sociálních (pomoc dětí seniorům x senioři hlídají děti).</p> <p>Na podporu funkční komunity a venkova jako celku je nutné nabídnout možnost opatření na podporu funkční rodiny (příměstské tábory, dětské skupiny, péče o děti mimo školu), tím se stabilizuje obyvatelstvo venkova. Do těchto aktivit se mohou zapojit ohrožené skupiny 55+ či osoby se zdravotním postižením, samozřejmě dle vhodnosti.</p> <p>Zásadní pro upevnění komunity na venkově je spolupráce místních subjektů ve formě síťování či rozvoje vzdělanostní aliance. Jedná se o tzv. projekty spolupráce, které mohou mít investiční i neinvestiční charakter (podnikatelé, producenti) či charakter posilování místních vazeb a celoživotního vzdělávání (školy, spolky, organizace např. v rámci MAP, ale i v jiných oblastech).</p>

Zdroj: MAS ŽR

3 Strategická část

3.1 Strategický rámec

Strategický rámec stanovuje priority a cíle komunitní strategie rozvoje MAS Železnohorský region do r. 2027, potažmo s prodlouženou dobou realizace do r. 2030.

3.1.1 Vize

VIZÍ JE NAPLNIT DLOUHODOBÉ MOTTO „NÁVRAT KE KOŘENŮM“, TJ. NÁVRAT K HISTORICKÉMU ODKAZU PŘEDKŮ OHLEDNĚ POCHOPENÍ NEDEĹITELNOSTI FUNKCE ČLOVĚKA A PŘÍRODY.

A to propojením praxe, zkušeností a celoživotního vzdělávání, renesancí tradičních hodnot, hledáním podstaty v procesech, zdrojích, lidech, zkvalitňováním provázanosti s regionem, přírodou, sami se sebou...

Vizi naplníme, když stávající procesy zjednodušíme, zefektivníme, aby mělo šanci porozumět a zapojit se více lidí.

3.1.2 Strategické cíle

Pro dosažení vize MAS a rozvoje území konkrétními aktivitami bylo, na základě komunitní dohody v území, stanoveno 5 strategických cílů, které vychází z analýzy rozvojových potřeb a území na základě SWOT analýzy, socioekonomické analýzy, dotazování občanů a subjektů a z výsledků činnosti pracovních tematických skupin a focus group, které je nutné naplnit, aby mohlo dojít k dalšímu rozvoji či stabilizaci území. Strategické cíle se opírají o 3 rozvojové pilíře (sociální, ekonomický a environmentální).

STRATEGICKÉ CÍLE ŽELEZNOHORSKÉHO REGIONU:

- 1) **Strategický cíl 1: Životní prostředí, příroda a krajina**
- 2) **Strategický cíl 2: Podnikání na venkově**
- 3) **Strategický cíl 3: Cestovní ruch a marketing**
- 4) **Strategický cíl 4: Venkov, rozvoj obcí**
- 5) **Strategický cíl 5: Funkční komunita**

Jednotlivé strategické cíle, které byly stanoveny na základě výše uvedené analýzy území, se mohou vzájemně prolínat, protože v podstatě vše souvisí se vším, a proto splnění jednoho cíle, může podpořit splnění cílů dalších a obráceně. Priority cílů byly stanoveny na základě jednání pracovních skupin.

3.1.3 Specifické cíle a opatření Strategického rámce

Následující tab. 4 uvádí rozpad výše jmenovaných 5 strategických cílů do jednotlivých specifických cílů a následně specifických cílů do opatření Strategického rámce.

Tabulka 4 Schéma hierarchie cílů a opatření SCLLD

Strategický cíl	Indikátor strategického cíle	Specifické cíle	Opatření Strategického rámce
1. Životní prostředí, příroda a krajina	Počet lokalit, kde byly posíleny ekosystémové funkce krajiny	1.1. Zlepšení stavu životního prostředí	1.1.1. Výsadba dřevin (obnova lesů s původními druhy dřevin, sadů, remízků, alejí)
			1.1.2. Retenční schopnost krajiny – výstavba a regenerace (rybníky, tůňe, toky, dešťová voda)
			1.1.3. Rozvoj biodiverzity (rozmanitosti druhů rostlin, živočichů a přirozených ekosystémů)
	Lesnická infrastruktura	1.2. Lesní infrastruktura	1.2.1. Hospodaření v lesích (technika, infrastruktura)
			1.2.2. Rekreační funkce lesa (lesní cesty a stezky, přírodní tělocvičny, mobiliář)
	Celková délka cest.	1.3. Úprava cest a pozemků	1.3.1. Pozemkové úpravy (proces)
		1.3.2. Polní cesty	
2. Podnikání na venkově	Počet podpořených příjemců	2.1. Bioekonomika regionu	2.1.1. Regionální produkce (provozovny, auto, prodejna, vybavení, technologie)
			2.1.2. Agroturistika (ubytování, zpracování produkce na farmě, prodej z farmy, technologie zpracování vlastní produkce, marketing)
	Pořízení techniky a strojní zařízení	2.2. Podnikání na venkově	2.2.1. Zemědělská technika, vybavenost a technologie areálu vč. pastevních areálů, ekologické zemědělství
			2.2.2. Malé a střední podnikání (veškerá řemesla a služby)
	Kapacita služeb a sociální práce	2.3. Sociální služby	2.3.1. Rozvoj sociálních služeb (denní stacionáře, aj. – provozovatel soukromník)
	3. Cestovní ruch a marketing	Počet podpořených příjemců v cestovním ruchu	3.1. Infrastruktura CR
3.2. Destinační management			3.2.1. Propagace a marketingové aktivity (propagační materiály a akce, mobilní a interaktivní aplikace, virtuální technologie, OD management)
Propagace a marketingové aktivity		3.3. Nabídka služeb CR	3.3.1. Turistické balíčky a programy
			3.3.2. Exkurze (příprava, průvodcování, zajištění)
			3.3.3. Služby cestovního ruchu (ubytování, stravování, půjčovna, koupaliště ...)
Turistické produkty			
4. Venkov, rozvoj obcí	Počet nových a modernizovaných objektů	4.1. Veřejné budovy	4.1.1. Církevní, kulturní a technické památky (kostely, hřbitovy, drobná architektura, technické památky)
			4.1.2. Zařízení občanské vybavenosti (OÚ, knihovny, kulturní domy, objekty pro spolkovou činnost, nádraží)
			4.1.3. Hasičské zbrojnice a vybavení JPO II – V
			4.1.4. Zdravotní a sociální zařízení
			4.1.5. Školy a školská zařízení (MŠ, ZŠ, ZUŠ, spec. školy, SŠ, kluby, jídelny, školní hřiště a areály, dětské skupiny, družiny)
			4.1.6. Služby (prodejny, pošta, tržiště, pojízdné prodejny ...)
			4.1.7. Muzea a expozice
	Veřejná prostranství	4.2. Veřejná prostranství	4.2.1. Veřejná prostranství (plochy ve veřejném prostoru, komunitní zahrady, požární nádrže, parky ...)
			4.2.2. Veřejná prostranství (plochy ve veřejném prostoru, komunitní zahrady, požární nádrže, parky ...)
			4.2.3. Zeleň ve veřejném prostoru (úprava veřejných prostranství, technika na údržbu)
Technická infrastruktura obcí			
Obecní sociální služby			
eGovernment			

			4.2.4. Místní komunikace
			4.2.5. Chodníky (bezpečnostní opatření)
			4.2.6. Cyklostezky
			4.2.7. Sportovní a herní objekty a plochy (sportoviště pro veřejnost vč. sociálního zázemí, dětská hřiště, workoutová hřiště, haly)
			4.2.8. Dopravní obslužnost (alternativní doprava)
			4.3.1. Technická infrastruktura (kanalizace, ČOV, vodovod, VO, VR)
			4.3.2. Protipovodňová a protierozní opatření, větrolamy
			4.3.3. Odpadové hospodářství (předcházení vzniku odpadu, kompostéry, kompostárny, nádoby na odpad, sběrné dvory, rekultivace starých skládek ...)
		4.3. Technická infrastruktura	4.3.4. Obnovitelné zdroje energie (solární panely, zpracování odpadů pro výrobu energie – biomasa, energeticky úsporné stavby ...)
			4.4. Sociální problematika obcí
		4.4. Sociální problematika obcí	4.4.1. Obecní a sociální bydlení (byty, domy pro seniory)
			4.4.2. Sociální služby (zázemí a služby)
4.5. eGovernment	4.5.1. Portály obcí		
	4.5.2. Elektronizace služeb		
	4.5.3. Automatické zpracování dat		
5. Funkční komunita	Počet podpořených komunitních center Celkový počet účastníků Síťování	5.1. Komunitní centra	5.1.1 Zájmová a spolková činnost (setkávání občanů, akce pro všechny věkové kategorie a zájmové skupiny)
			5.1.2. Sociální služby (charita, NNO)
		5.2. Celoživotní vzdělávání	5.2.1 Prorodinná opatření (tábory, dětské skupiny, zařízení péče o děti zajišťující péči o děti v době mimo školní vyučování – „přídružiny“)
			5.2.2. Celoživotní vzdělávání (semináře, výstavy, kroužky, E-learning, přednášky, environmentální výchova, univerzita III. věku, "branná výchova"...)
		5.3. Spolupráce aktérů na venkově	5.3.1. Projekty spolupráce
			5.3.2. Místní akční plány
			5.3.3 Animace území a jiné

Zdroj: MAS ŽR

3.2 Vazba na Strategii regionálního rozvoje ČR 21+

CÍLE STRATEGIE MAS ŽELEZNOHORSKÝ REGION JSOU PLNĚ V SOULADU S CÍLI STRATEGIE REGIONÁLNÍHO ROZVOJE ČR 21+, viz následující tab. 5.

Tabulka 5 Naplňování SRR ČR 21+ prostřednictvím opatření Strategického rámce SCLLD

SCLLD MAS ŽR 2020-2027			
Strategický cíl	Specifické cíle	Opatření Strategického rámce	Specifický cíl SRR ČR 21+
1. Životní prostředí, příroda a krajina	1.1. Zlepšení stavu životního prostředí	Výsadba dřevin	3.4 Pečovat o prostředí obce a stabilizovat dlouhodobé využívání krajiny a zamezit její degradaci.
		Retenční schopnost krajiny – výstavba a regenerace	3.4 Pečovat o prostředí obce a stabilizovat dlouhodobé využívání krajiny a zamezit její degradaci.
		Rozvoj biodiverzity	3.4 Pečovat o prostředí obce a stabilizovat dlouhodobé využívání krajiny a zamezit její degradaci.
	1.2. Lesní infrastruktura	Hospodaření v lesích	3.4 Pečovat o prostředí obce a stabilizovat dlouhodobé využívání krajiny a zamezit její degradaci.
		Rekreační funkce lesa	3.4 Pečovat o prostředí obce a stabilizovat dlouhodobé využívání krajiny a zamezit její degradaci.
	1.3. Úprava cest a pozemků	Pozemkové úpravy	3.4 Pečovat o prostředí obce a stabilizovat dlouhodobé využívání krajiny a zamezit její degradaci.
Polní cesty		3.4 Pečovat o prostředí obce a stabilizovat dlouhodobé využívání krajiny a zamezit její degradaci.	
2. Podnikání na venkově	2.1. Bioekonomika regionu	Regionální produkce	3.1 Vytvořit vhodné podmínky pro diverzifikaci ekonomické základny regionálních center a jejich venkovského zázemí a využití jejich potenciálu a podpořit propojení podnikatelských subjektů ve vztahu k potřebám trhu práce.
			4.1 Rostoucí podniky schopné se vyrovnávat se změnami na globálních trzích.
			4.6 Revitalizovat a regenerovat území pro lepší podnikání a zdravější život obyvatel
		5.1 Zvýšení diverzifikace ekonomických činností a podpora tvorby lokálních pracovních míst.	
		Agroturistika	3.1 Vytvořit vhodné podmínky pro diverzifikaci ekonomické základny regionálních center a jejich venkovského zázemí a využití jejich potenciálu a podpořit propojení podnikatelských subjektů ve vztahu k potřebám trhu práce.
			4.1 Rostoucí podniky schopné se vyrovnávat se změnami na globálních trzích.
	5.1 Zvýšení diverzifikace ekonomických činností a podpora tvorby lokálních pracovních míst.		
	2.2. Podnikání na venkově	Zemědělská technika, vybavenost a technologie areálu vč. pastevních areálů, ekologické zemědělství	3.1 Vytvořit vhodné podmínky pro diverzifikaci ekonomické základny regionálních center a jejich venkovského zázemí a využití jejich potenciálu a podpořit propojení podnikatelských subjektů ve vztahu k potřebám trhu práce.
			3.4 Pečovat o prostředí obce a stabilizovat dlouhodobé využívání krajiny a zamezit její degradaci.
			4.1 Rostoucí podniky schopné se vyrovnávat se změnami na globálních trzích.
		Malé a střední podnikání	3.1 Vytvořit vhodné podmínky pro diverzifikaci ekonomické základny regionálních center a jejich venkovského zázemí a využití jejich potenciálu a podpořit propojení podnikatelských subjektů ve vztahu k potřebám trhu práce.
			4.1 Rostoucí podniky schopné se vyrovnávat se změnami na globálních trzích.
			4.4 Zajistit kompetentní lidi/pracovníky pro průmysl, služby a veřejnou správu.
			4.6 Revitalizovat a regenerovat území pro lepší podnikání a zdravější život obyvatel
			5.1 Zvýšení diverzifikace ekonomických činností a podpora tvorby lokálních pracovních míst.
5.3 Zvýšení diverzifikace ekonomických činností a podpora tvorby lokálních pracovních míst.			
2.3. Sociální služby	Rozvoj sociálních služeb	3.3 Zlepšit dostupnost služeb v regionálních centrech i v jejich venkovském zázemí s důrazem na kulturní dědictví, péči o památky a místní specifika a reagovat na problémy spojené se stárnutím a existencí či vznikem sociálně vyloučených lokalit.	
		4.4 Zajistit kompetentní lidi/pracovníky pro průmysl, služby a veřejnou správu.	
		5.3 Zajistit efektivní prevenci sociálního vyloučení a energetické chudoby a podporovat komunitní život v obcích.	
3. Cestovní ruch a marketing	3.1. Infrastruktura CR	Infrastruktura cestovního ruchu	5.1 Zvýšení diverzifikace ekonomických činností a podpora tvorby lokálních pracovních míst.
	3.2. Destinační management	Propagace a marketingové aktivity	3.1 Vytvořit vhodné podmínky pro diverzifikaci ekonomické základny regionálních center a jejich venkovského zázemí a využití jejich potenciálu a podpořit propojení podnikatelských subjektů ve vztahu k potřebám trhu práce.
	3.3. Nabídka služeb CR	Turistické balíčky a programy	3.3 Zlepšit dostupnost služeb v regionálních centrech i v jejich venkovském zázemí s důrazem na kulturní dědictví, péči o památky a místní specifika a reagovat na problémy spojené se stárnutím a existencí či vznikem sociálně vyloučených lokalit.
		Exkurze	3.3 Zlepšit dostupnost služeb v regionálních centrech i v jejich venkovském zázemí s důrazem na kulturní dědictví, péči o památky a místní specifika a reagovat na problémy spojené se stárnutím a existencí či vznikem sociálně vyloučených lokalit.
		Služby cestovního ruchu	3.3 Zlepšit dostupnost služeb v regionálních centrech i v jejich venkovském zázemí s důrazem na kulturní dědictví, péči o památky a místní specifika a reagovat na problémy spojené se stárnutím a existencí či vznikem sociálně vyloučených lokalit.
	5.1 Zvýšení diverzifikace ekonomických činností a podpora tvorby lokálních pracovních míst.		
4. Venkov, rozvoj obcí	4.1. Veřejné budovy	Církevní, kulturní a technické památky	3.3 Zlepšit dostupnost služeb v regionálních centrech i v jejich venkovském zázemí s důrazem na kulturní dědictví, péči o památky a místní specifika a reagovat na problémy spojené se stárnutím a existencí či vznikem sociálně vyloučených lokalit.

		Zařízení občanské vybavenosti	3.3 Zlepšit dostupnost služeb v regionálních centrech i v jejich venkovském zázemí s důrazem na kulturní dědictví, péči o památky a místní specifika a reagovat na problémy spojené se stárnutím a existencí či vznikem sociálně vyloučených lokalit. 5.4 Zajištění dostatečné občanské vybavenosti.
		Hasičské zbrojnice a vybavení JPO II – V	5.4 Zajištění dostatečné občanské vybavenosti.
		Zdravotní a sociální zařízení	3.3 Zlepšit dostupnost služeb v regionálních centrech i v jejich venkovském zázemí s důrazem na kulturní dědictví, péči o památky a místní specifika a reagovat na problémy spojené se stárnutím a existencí či vznikem sociálně vyloučených lokalit. 5.4 Zajištění dostatečné občanské vybavenosti.
		Školy a školská zařízení	3.3 Zlepšit dostupnost služeb v regionálních centrech i v jejich venkovském zázemí s důrazem na kulturní dědictví, péči o památky a místní specifika a reagovat na problémy spojené se stárnutím a existencí či vznikem sociálně vyloučených lokalit. 5.4 Zajištění dostatečné občanské vybavenosti.
		Služby	3.3 Zlepšit dostupnost služeb v regionálních centrech i v jejich venkovském zázemí s důrazem na kulturní dědictví, péči o památky a místní specifika a reagovat na problémy spojené se stárnutím a existencí či vznikem sociálně vyloučených lokalit. 5.4 Zajištění dostatečné občanské vybavenosti.
		Muzea a expozice	5.3 Zajistit efektivní prevenci sociálního vyloučení a energetické chudoby a podporovat komunitní život v obcích. 5.4 Zajištění dostatečné občanské vybavenosti.
4.2. Veřejná prostranství	Veřejná prostranství	3.1 Vytvořit vhodné podmínky pro diverzifikaci ekonomické základny regionálních center a jejich venkovského zázemí a využití jejich potenciálu a podpořit propojení podnikatelských subjektů ve vztahu k potřebám trhu práce.	
		3.4 Pečovat o prostředí obce a stabilizovat dlouhodobé využívání krajiny a zamezit její degradaci.	
	Zeleň ve veřejném prostoru	3.4 Pečovat o prostředí obce a stabilizovat dlouhodobé využívání krajiny a zamezit její degradaci.	
	Místní komunikace	3.2 Zlepšit dopravní dostupnost v rámci regionů. 5.1 Zajistit dobrou dopravní dostupnost v rámci regionu a ve vazbě na aglomerace metropole. 5.4 Zajištění dostatečné občanské vybavenosti.	
	Chodníky	5.4 Zajištění dostatečné občanské vybavenosti.	
	Cyklostezky	3.2 Zlepšit dopravní dostupnost v rámci regionů. 5.1 Zajistit dobrou dopravní dostupnost v rámci regionu a ve vazbě na aglomerace metropole. 5.4 Zajištění dostatečné občanské vybavenosti.	
	Sportovní a herní objekty a plochy	5.4 Zajištění dostatečné občanské vybavenosti.	
Dopravní obslužnost	5.1 Zajistit dobrou dopravní dostupnost v rámci regionu a ve vazbě na aglomerace metropole. 5.4 Zajištění dostatečné občanské vybavenosti.		
4.3. Technická infrastruktura	Technická infrastruktura	3.4 Pečovat o prostředí obce a stabilizovat dlouhodobé využívání krajiny a zamezit její degradaci.	
	Protipovodňová a protierozní opatření, větrolamy	3.4 Pečovat o prostředí obce a stabilizovat dlouhodobé využívání krajiny a zamezit její degradaci.	
	Odpadové hospodářství	3.4 Pečovat o prostředí obce a stabilizovat dlouhodobé využívání krajiny a zamezit její degradaci.	
	Obnovitelné zdroje energie	3.5 Umožnit energetickou transformaci venkovského zázemí regionálních center.	
4.4. Sociální problematika obcí	Obecní a sociální bydlení	3.3 Zlepšit dostupnost služeb v regionálních centrech i v jejich venkovském zázemí s důrazem na kulturní dědictví, péči o památky a místní specifika a reagovat na problémy spojené se stárnutím a existencí či vznikem sociálně vyloučených lokalit. 5.3 Zajistit efektivní prevenci sociálního vyloučení a energetické chudoby a podporovat komunitní život v obcích. 5.4 Zajištění dostatečné občanské vybavenosti.	
		3.3 Zlepšit dostupnost služeb v regionálních centrech i v jejich venkovském zázemí s důrazem na kulturní dědictví, péči o památky a místní specifika a reagovat na problémy spojené se stárnutím a existencí či vznikem sociálně vyloučených lokalit.	
	Sociální služby	4.4 Zajistit kompetentní lidi/pracovníky pro průmysl, služby a veřejnou správu. 5.3 Zajistit efektivní prevenci sociálního vyloučení a energetické chudoby a podporovat komunitní život v obcích. 5.4 Zajištění dostatečné občanské vybavenosti.	
		4.3 Podpořit růst inovační výkonnosti výzkumem a vývojem s většími přínosy pro hospodářství	
4.5. eGovernment	Portály obcí	6.4 Zefektivnit výkon veřejné správy a podpořit bezpečné poskytování elektronických služeb občanům	
	Elektronizace služeb	4.3 Podpořit růst inovační výkonnosti výzkumem a vývojem s většími přínosy pro hospodářství 6.3 Zohledňovat územní dimenzi v rámci sektorových politik a rozvíjet SMART řešení 6.4 Zefektivnit výkon veřejné správy a podpořit bezpečné poskytování elektronických služeb občanům	
	Automatické zpracování dat	4.3 Podpořit růst inovační výkonnosti výzkumem a vývojem s většími přínosy pro hospodářství 6.5 Zlepšit práci s daty v oblasti regionálního rozvoje	
5. Funkční komunita	5.1. Komunitní centra	Zájmová a spolková činnost 5.3 Zajistit efektivní prevenci sociálního vyloučení a energetické chudoby a podporovat komunitní život v obcích.	

		Sociální služby	3.3 Zlepšit dostupnost služeb v regionálních centrech i v jejich venkovském zázemí s důrazem na kulturní dědictví, péči o památky a místní specifika a reagovat na problémy spojené se stárnutím a existencí či vznikem sociálně vyloučených lokalit. 5.3 Zajistit efektivní prevenci sociálního vyloučení a energetické chudoby a podporovat komunitní život v obcích. 5.4 Zajištění dostatečné občanské vybavenosti.
5.2. Celoživotní vzdělávání		Prorodinná opatření	3.3 Zlepšit dostupnost služeb v regionálních centrech i v jejich venkovském zázemí s důrazem na kulturní dědictví, péči o památky a místní specifika a reagovat na problémy spojené se stárnutím a existencí či vznikem sociálně vyloučených lokalit. 5.3 Zajistit efektivní prevenci sociálního vyloučení a energetické chudoby a podporovat komunitní život v obcích. 5.4 Zajištění dostatečné občanské vybavenosti.
		Celoživotní vzdělávání	3.3 Zlepšit dostupnost služeb v regionálních centrech i v jejich venkovském zázemí s důrazem na kulturní dědictví, péči o památky a místní specifika a reagovat na problémy spojené se stárnutím a existencí či vznikem sociálně vyloučených lokalit. 4.4 Zajistit kompetentní lidi/pracovníky pro průmysl, služby a veřejnou správu.
5.3. Spolupráce aktérů na venkově		Projekty spolupráce	4.3 Podpořit růst inovační výkonnosti výzkumem a vývojem s většími přínosy pro hospodářství 5.4 Zajištění dostatečné občanské vybavenosti. 6.2 Rozvíjet strategické plánování na bázi funkčních regionů a posilovat spolupráci aktérů v území
		Místní akční plány	4.3 Podpořit růst inovační výkonnosti výzkumem a vývojem s většími přínosy pro hospodářství 6.2 Rozvíjet strategické plánování na bázi funkčních regionů a posilovat spolupráci aktérů v území
		Animace území a jiné	5.1 Zvýšení diverzifikace ekonomických činností a podpora tvorby lokálních pracovních míst
			4.4 Zajistit kompetentní lidi/pracovníky pro průmysl, služby a veřejnou správu.
			5.1 Zvýšení diverzifikace ekonomických činností a podpora tvorby lokálních pracovních míst
		6.2 Rozvíjet strategické plánování na bázi funkčních regionů a posilovat spolupráci aktérů v území	

Zdroj: MAS ŽR

3.2.1 Soulad cílů Strategického rámce SCLLD s dalšími sektorovými a územně rozvojovými strategickými dokumenty

CÍLE STRATEGIE MAS ŽELEZNOHORSKÝ REGION JSOU PLNĚ V SOULADU S CÍLI RELEVANTNÍCH SEKTOROVÝCH A ÚZEMNÍCH ROZVOJOVÝCH STRATEGIÍ PRO DANÉ OBDOBÍ.

Strategie MAS je výsledkem provazby cílů v dané posloupnosti v daném území **dle statistických jednotek:**

Programy rozvoje obcí – Strategie rozvoje členských svazků obcí – SCLLD MAS ŽR – Program rozvoje Pardubického kraje (vč. jeho dílčích koncepcí).

Strategie MAS je výsledkem provazby cílů v dané posloupnosti v daném území **dle zájmových území** (cestovní ruch, marketing, lokální ekonomika):

Oblastní destinační management MAS ŽR – Turistická oblast Chrudimsko-Hlinecko a Turistická oblast Pardubicko – Destinační společnost Východní Čechy – Asociace regionálních značek ČR a Strategie rozvoje cestovního ruchu ČR.

Vzhledem k existenci mnoha desítek strategií, koncepcí a marketingových plánů mnoha subjektů, kteří si dané strategie zpracovávají, mnohdy nezávisle na sobě, nelze konkrétně definovat vše, s čím se slučují cíle strategie MAS ŽR.

V zásadní obecné rovině se však strategie MAS ŽR nijak nevylučuje se všemi relevantními strategiemi na území ČR. Z tohoto důvodu **využijeme možnosti nepředkládat detailní přehled souladu cílů se všemi strategiemi v území**, protože by se jednalo o neobjektivní výstup.

Podstata je vyjádřena ve shodě s cíli SRR ČR 21+ viz kap. 3.2 Vazba na Strategii regionálního rozvoje ČR 21+.

3.3 Popis integrovaných rysů strategie

Následující tab. 6 znázorňuje vzájemné vazby mezi jednotlivými opatřeními.

Integrované rysy strategie komunitně vedeného místního rozvoje MAS Železnohorský region, z.s. shrnuje na základě identifikovaných typů vazeb mezi opatřeními následující tab. 7.

Tabulka 7 Tabulka integrovaných rysů SCLLD MAS Železnohorský region, z.s. 2021-2027

Opatření	Opatření	Vazba	Souvislost	Popis souvislosti
1.1.2. Retenční schopnost krajiny – výstavba a regenerace	1.1.1. Výsadba dřevin	2	věcná, časová	Výsadba dřevin přispívá k ekologické stabilitě krajiny, např. zadržování vody v krajině.
1.1.3. Rozvoj biodiverzity	1.1.1. Výsadba dřevin	2	věcná, časová	Výsadba dřevin přispívá k rozmanitosti druhů rostlin, živočichů a přirozených ekosystémů.
1.1.3. Rozvoj biodiverzity	1.1.2. Retenční schopnost krajiny – výstavba a regenerace	2	věcná, časová	Vyvážené vodní hospodářství přispívá k ekologické stabilitě krajiny, např. zadržování vody v krajině.
1.2.1. Hospodaření v lesích	1.1.1. Výsadba dřevin	3	věcná, organizační, časová, finanční	Revitalizace ploch po těžbě za respektování principů udržitelného rozvoje posílí ekologickou stabilitu.
1.2.2. Rekreační funkce lesa	1.1.1. Výsadba dřevin	3	věcná, časová	Spojením výsadby lesů a zajištěním rekreační funkce lesa, dochází k návštěvnosti lesů a budování infrastruktury.
1.3.2. Polní cesty	1.3.1. Pozemkové úpravy	2	věcná	Vhodné provedené pozemkové úpravy přispívají k ekologické stabilitě krajiny.
2.1.2. Agroturistika	2.1.1. Regionální produkce	3	věcná, organizační, časová, finanční	Regionální výrobci provozují na svých farmách agroturistické aktivity s propojením se zemědělskou činností.
2.2.1. Zemědělská technika, vybavenost a technologie areálů vč. pastevních areálů, ekologické zemědělství	2.1.1. Regionální produkce	2	věcná, organizační, časová, finanční	Regionální výrobci provozují na svých farmách agroturistické aktivity s propojením se zemědělskou činností.
2.2.1. Zemědělská technika, vybavenost a technologie areálů vč. pastevních areálů, ekologické zemědělství	2.1.2. Agroturistika	3	věcná	Zemědělci v regionu vyvíjejí na svých farmách agroturistiku, kdy poskytují ubytování, stravování a další aktivity cestovního ruchu
2.2.2. Malé a střední podnikání	2.1.1. Regionální produkce	3	věcná, organizační, časová, finanční	Regionální výrobci jsou malé a střední podnikatelé
2.2.2. Malé a střední podnikání	2.1.2. Agroturistika	3	věcná, organizační, časová, finanční	Agroturistiku v regionu provozují primárně malé a střední podnikatelé
2.2.2. Malé a střední podnikání	2.2.1. Zemědělská technika, vybavenost a technologie areálů vč. pastevních areálů, ekologické zemědělství	2	věcná, organizační, časová, finanční	Zemědělci pro svou činnost potřebují obnovovat svoje areály a obnovovat techniku
2.3.1. Rozvoj sociálních služeb	2.1.1. Regionální produkce	2	věcná, organizační, časová, finanční	Řada regionálních výrobců v regionu funguje, jako sociální podnik.
2.3.1. Rozvoj sociálních služeb	2.2.2. Malé a střední podnikání	2	věcná, organizační, časová, finanční	Sociální služby jsou provozovány malými a středními podniky.
3.1.1. Infrastruktura cestovního ruchu	1.2.2. Rekreační funkce lesa	3	věcná	Díky zpřístupnění lesů veřejnosti a návštěvníkům regionu dochází k posílení infrastruktury CR.
3.2.1. Propagace a marketingové aktivity	2.1.1. Regionální produkce	3	věcná	Díky spolupráci v regionu dochází k společné propagaci a marketingu regionálních výrobců, vznikají tematické produkty, např. Gurmánská stezka.
3.2.1. Propagace a marketingové aktivity	2.1.2. Agroturistika	2	věcná	Agroturistické služby jsou propagovány, tak aby docházelo k jejich větší návštěvnosti a posílení ekonomické stability
3.3.1. Turistické balíčky a programy	1.2.2. Rekreační funkce lesa	2	věcná	Rekreační stezky a infrastruktura v lesích jsou zařazovány do turistických programů
3.3.1. Turistické balíčky a programy	2.1.1. Regionální produkce	2	věcná	Regionální výrobci jsou zařazovány do turistických programů.
3.3.1. Turistické balíčky a programy	2.1.2. Agroturistika	2	věcná	Agroturistické služby jsou zařazovány do turistických programů
3.3.1. Turistické balíčky a programy	3.1.1. Infrastruktura cestovního ruchu	3	věcná	Infrastruktura cestovního ruchu je zapotřebí ke vzniku turistických balíčků, které jsou dále propagovány.
3.3.1. Turistické balíčky a programy	3.2.1. Propagace a marketingové aktivity	3	věcná, organizační	Vzniklé turistické produkty a propojené aktivity CR jsou společně propagovány
3.3.2. Exkurze	1.2.2. Rekreační funkce lesa	2	věcná	V regionu jsou vytvářeny tematické exkurze pro širokou veřejnost, školy, školská zařízení a neformální organizace, které využívají vytvořenou rekreační infrastrukturu v lesích.
3.3.2. Exkurze	2.1.1. Regionální produkce	2	věcná	Regionální výrobci jsou zařazováni do vytvořených exkurzí, dle tématu.
3.3.2. Exkurze	2.1.2. Agroturistika	1	věcná	Agroturistické služby jsou zařazovány do vytvořených exkurzí, dle tématu
3.3.2. Exkurze	3.1.1. Infrastruktura cestovního ruchu	2	věcná	Infrastruktura cestovního ruchu je zapotřebí pro vznik a přípravu exkurzí.
3.3.2. Exkurze	3.2.1. Propagace a marketingové aktivity	3	věcná, organizační	Vytvořené exkurze je zapotřebí propagovat, aby docházelo k jejich využívání.
3.3.3. Služby cestovního ruchu	2.1.1. Regionální produkce	1	věcná, organizační, časová, finanční	Regionální výrobci poskytují služby cestovního ruchu a umožňují návštěvníkům návštěvu svých areálů.
3.3.3. Služby cestovního ruchu	2.1.2. Agroturistika	3	věcná, organizační, časová, finanční	Podnikatelé poskytující agroturistické služby poskytují služby cestovního ruchu a rozvíjejí, tak svoji činnost.
3.3.3. Služby cestovního ruchu	2.2.2. Malé a střední podnikání	2	věcná, organizační, časová, finanční	Služby cestovního ruchu poskytují primárně malé a střední podnikatelé v regionu.
3.3.3. Služby cestovního ruchu	3.1.1. Infrastruktura cestovního ruchu	3	věcná, organizační, časová, finanční	K rozvoji služeb cestovního ruchu je zapotřebí rozvíjet infrastrukturu cestovního ruchu.
3.3.3. Služby cestovního ruchu	3.2.1. Propagace a marketingové aktivity	2	věcná, organizační	Poskytovatelé služeb v cestovním ruchu je zapotřebí propagovat, aby docházelo k návštěvnosti jejich podniků.
3.3.3. Služby cestovního ruchu	3.3.1. Turistické balíčky a programy	2	věcná, organizační	Poskytovatelé služeb cestovního ruchu jsou zařazováni do turistických balíčků.
3.3.3. Služby cestovního ruchu	3.3.2. Exkurze	1	věcná, organizační	Poskytovatelé služeb cestovního ruchu jsou zařazováni do exkurzí, dle témat.
4.1.1. Církevní, kulturní a technické památky	3.1.1. Infrastruktura cestovního ruchu	2	věcná	Infrastruktura CR jsou památky v regionu, které je zapotřebí obnovovat a rozšiřovat jejich poskytované služby.
4.1.1. Církevní, kulturní a technické památky	3.2.1. Propagace a marketingové aktivity	2	věcná, organizační	Je zapotřebí památky, které jsou zařazeny do aktivit CR v regionu propagovat.
4.1.1. Církevní, kulturní a technické památky	3.3.1. Turistické balíčky a programy	2	věcná, organizační	Památky jsou součástí turistických balíčků, které jsou nabízeny.
4.1.1. Církevní, kulturní a technické památky	3.3.2. Exkurze	2	věcná, organizační	Památky jsou součástí exkurzí, které jsou nabízeny.
4.1.4. Zdravotní a sociální zařízení	2.3.1. Rozvoj sociálních služeb	2	věcná, organizační, časová, finanční	Ve zdravotních a sociálních zařízeních jsou poskytovány sociální služby.
4.1.5. Školy a školská zařízení	3.3.2. Exkurze	3	věcná, organizační, časová, finanční	Pro školy a školská zařízení vznikají tematické exkurze, dle jejich učebních osnov.
4.1.6. Služby	3.3.3. Služby cestovního ruchu	1	věcná	Základní obecní služby, jako jsou prodejny, pošty je zapotřebí zařadit také mezi služby cestovního ruchu.
4.1.7. Muzea a expozice	3.1.1. Infrastruktura cestovního ruchu	3	věcná	Muzea a expozice jsou infrastrukturou cestovního ruchu.
4.1.7. Muzea a expozice	3.2.1. Propagace a marketingové aktivity	2	věcná, organizační	Muzea a expozice je zapotřebí propagovat, jako součást turistických balíčků a produktů CR
4.1.7. Muzea a expozice	3.3.1. Turistické balíčky a programy	2	věcná, organizační	Muzea a expozice je zapotřebí propagovat, jako součást turistických balíčků a produktů CR
4.1.7. Muzea a expozice	3.3.2. Exkurze	2	věcná, organizační	Muzea a expozice je nabízena, jako součást exkurzí pro školy a školská zařízení a další.
4.1.7. Muzea a expozice	3.3.3. Služby cestovního ruchu	2	věcná, organizační, časová, finanční	Muzea a expozice poskytují služby v cestovním ruchu.
4.2.1. Veřejná prostranství	1.1.1. Výsadba dřevin	3	věcná	Vhodně upravený veřejný prostor za respektování principů udržitelného rozvoje posílí ekologickou stabilitu.
4.2.3. Zeleň ve veřejném prostoru	1.1.1. Výsadba dřevin	3	věcná, časová	Zeleň v intravilánu vede ke zlepšení prostředí v sídlech.
4.2.3. Zeleň ve veřejném prostoru	4.2.1. Veřejná prostranství	3	věcná	Zeleň může být součástí moderně koncipovaného veřejného prostoru.

Místní Akční Skupina Železnohorský region

nám. Míru 288, 538 03 Heřmanův Městec, IČO 27009076

Kontakt: 725 156 016, mas@zeleznohorsky-region.cz

www.zeleznohorsky-region.cz



4.2.4. Místní komunikace	3.1.1. Infrastruktura cestovního ruchu	2	věcná	K rozvoji infrastruktury cestovního ruchu a provozování podnikatelské činnosti je zapotřebí dobrá dopravní obslužnost regionu.
4.2.4. Místní komunikace	4.2.1. Veřejná prostranství	2	věcná	V rámci úpravy veřejných prostranství je zapotřebí rovněž obnovit místní komunikace
4.2.5. Chodníky	4.2.1. Veřejná prostranství	3	věcná	V rámci úpravy veřejných prostranství je zapotřebí rovněž obnovit chodníky
4.2.5. Chodníky	4.2.4. Místní komunikace	3	věcná	V rámci rekonstrukce a modernizace chodníků dochází k společným investicím i do místních komunikací.
4.2.6. Cyklostezky	3.1.1. Infrastruktura cestovního ruchu	3	věcná	Nově vybudované a zrekonstruované cyklostezky jsou součástí infrastruktury CR v regionu.
4.2.6. Cyklostezky	3.2.1. Propagace a marketingové aktivity	1	věcná, organizační	Cyklostezky jsou společně s dalšími atraktivitami a službami CR společně propagovány v rámci turistických balíčků.
4.2.6. Cyklostezky	3.3.1. Turistické balíčky a programy	2	věcná, organizační	Cyklostezky jsou společně s dalšími atraktivitami a službami CR společně propagovány v rámci turistických balíčků.
4.2.6. Cyklostezky	3.3.3. Služby cestovního ruchu	2	věcná, organizační	Cyklostezky jsou společně s dalšími atraktivitami a službami CR společně propagovány v rámci turistických balíčků.
4.2.7. Sportovní a herní objekty a plochy	1.2.2. Rekreační funkce lesa	2	věcná	V rámci investic do rekreačních prvků v lesích dochází k vytvoření či obnově sportovních a herních prvků pro veřejnost.
4.2.7. Sportovní a herní objekty a plochy	4.2.1. Veřejná prostranství	2	věcná	Sportovní a herní objekty jsou součástí veřejných prostranství.
4.2.8. Dopravní obslužnost	3.1.1. Infrastruktura cestovního ruchu	1	věcná	K rozvoji infrastruktury cestovního ruchu a provozování podnikatelské činnosti je zapotřebí dobrá dopravní obslužnost regionu.
4.2.8. Dopravní obslužnost	4.2.4. Místní komunikace	3	věcná	Místní komunikace jsou součástí dopravní obslužnosti regionu
4.2.8. Dopravní obslužnost	4.2.5. Chodníky	3	věcná	Chodníky jsou součástí dopravní obslužnosti regionu
4.2.8. Dopravní obslužnost	4.2.6. Cyklostezky	3	věcná	Cyklostezky jsou součástí dopravní obslužnosti regionu
4.3.2. Protipovodňová a protierozní opatření, větrolamy	1.1.1. Výsadba dřevin	2	věcná, časová	Výsadba dřevin přispívá k ekologické stabilitě krajiny, např. zadržování vody v krajině.
4.3.2. Protipovodňová a protierozní opatření, větrolamy	1.1.2. Retenční schopnost krajiny – výstavba a regenerace	2	věcná	Opatření v lesních oblastech se týká také protipovodňových opatření.
4.3.4. Obnovitelné zdroje energie	2.1.2. Agroturistika	1	věcná	V rámci rekonstrukce agroturistických farem dochází k realizaci opatření k využití obnovitelných zdrojů energie – zpracování odpadu pro výrobu energie, solární panely, ...)
4.3.4. Obnovitelné zdroje energie	2.2.2. Malé a střední podnikání	1	věcná	Podnikatelský sektor může projekty zaměřit na snižování energetické náročnosti své činnosti a hledání chytrých řešení v energetice.
4.4.1. Obecní a sociální bydlení	2.3.1. Rozvoj sociálních služeb	2	věcná, organizační, časová, finanční	Poskytováním sociálního bydlení dochází i k poskytování sociálních služeb, které jsou nabízeny klientů.
4.4.2. Sociální služby	2.3.1. Rozvoj sociálních služeb	3	věcná, organizační, časová, finanční	Poskytováním sociálních služeb dochází i k poskytování sociálních služeb, které jsou nabízeny obyvatelům
4.4.2. Sociální služby	3.3.3. Služby cestovního ruchu	3	věcná, organizační, časová, finanční	Řada podnikatelů v cestovním ruchu funguje, jako sociální podnik a zajišťuje sociální služby.
5.1.1. Zájmová a spolková činnost	2.3.1. Rozvoj sociálních služeb	1	věcná, organizační, časová, finanční	Komunitní aktivity jsou často vyvíjeny jako sociální služba, poskytována NNO či charitou.
5.1.1. Zájmová a spolková činnost	4.1.2. Zařízení občanské vybavenosti	2	věcná	Komunitní aktivity mohou být doplňkově realizovány také v knihovnách a prostorách občanské vybavenosti obce
5.1.1. Zájmová a spolková činnost	4.1.3. Hasičské zbrojnice a vybavení JPO II – V	2	věcná	Sbory dobrovolných hasičů v obcích jsou zájmové a spolkové organizace, které vyvíjejí komunitní činnost.
5.1.1. Zájmová a spolková činnost	4.1.5. Školy a školská zařízení	2	věcná	Komunitní aktivity mohou být doplňkově realizovány také v infrastruktuře základních škol.
5.1.2. Sociální služby	2.1.1. Regionální produkce	1	věcná	Regionální výrobci fungují, jako sociální podniky, vykonávající sociální službu.
5.1.2. Sociální služby	2.1.2. Agroturistika	1	věcná	Podnikatelé v oblasti agroturistiky fungují, jako sociální podniky, vykonávající sociální službu.
5.1.2. Sociální služby	2.2.2. Malé a střední podnikání	2	věcná	Poskytovatelé sociálních služeb jsou často malými a středními podniky, které vykonávají svoji podnikatelskou činnost
5.2.1 Prorodinná opatření	2.3.1. Rozvoj sociálních služeb	1	věcná, organizační, časová, finanční	Prorodinná opatření v regionu zajišťují podnikatelé a NNO poskytující sociální službu.
5.2.1 Prorodinná opatření	3.1.1. Infrastruktura cestovního ruchu	1	věcná	Prorodinná opatření, jako jsou příměstské tábory jsou rovněž službou cestovního ruchu.
5.2.1 Prorodinná opatření	3.3.3. Služby cestovního ruchu	1	věcná, organizační, časová, finanční	Prorodinná opatření, jako jsou příměstské tábory jsou rovněž službou cestovního ruchu.
5.2.1 Prorodinná opatření	4.1.5. Školy a školská zařízení	2	věcná, organizační, časová, finanční	Prorodinná opatření jsou aktivitou, která je realizována ve školských zařízeních, jako mimoškolní aktivity.
5.2.1 Prorodinná opatření	5.1.1 Zájmová a spolková činnost	2	věcná, organizační, časová, finanční	Prorodinná opatření v regionu zajišťují podnikatelé a NNO poskytující sociální službu.
5.2.2. Celoživotní vzdělávání	3.3.2. Exkurze	2	věcná, organizační	Vytvoření exkurze jsou pro organizace a subjekty působící v celoživotním vzdělávání – MŠ, ZŠ, E-senior a další.
5.2.2. Celoživotní vzdělávání	5.1.1 Zájmová a spolková činnost	3	věcná, organizační	Celoživotní vzdělávání je poskytováno organizacemi neformálního vzdělávání, a to hlavně NNO.
5.2.2. Celoživotní vzdělávání	5.2.1 Prorodinná opatření	2	věcná, organizační	Prorodinná opatření jsou součástí celoživotního vzdělávání
5.3.1. Projekty spolupráce	3.1.1. Infrastruktura cestovního ruchu	2	věcná, organizační, časová, finanční	V rámci realizace projektů spolupráce, ať už subjektů v regionu, obcí či MAS dochází k realizaci projektů spolupráce
5.3.1. Projekty spolupráce	3.2.1. Propagace a marketingové aktivity	2	věcná, organizační, časová, finanční	Projekty spolupráce jsou společně rovněž propagovány a zařazovány do marketingu regionu.
5.3.1. Projekty spolupráce	3.3.1. Turistické balíčky a programy	2	věcná, organizační	V rámci propojování a spolupráci v regionu jsou vytvořeny nové aktivity regionu, které jsou propojeny do turistických balíčků.
5.3.1. Projekty spolupráce	3.3.2. Exkurze	2	věcná, organizační	V rámci propojování a spolupráci v regionu jsou vytvořeny nové aktivity regionu – exkurze pro školy a školská zařízení.
5.3.2. Místní akční plány	2.1.1. Regionální produkce	2	věcná, organizační	V rámci implementačních aktivit MAP dochází k nabídce regionálních výrobců a zdravého stravování do škol.
5.3.2. Místní akční plány	3.3.2. Exkurze	2	věcná, organizační	V rámci implementačních aktivit MAP dochází k vytvoření tematických exkurzí, dle školských osnov.
5.3.2. Místní akční plány	4.1.5. Školy a školská zařízení	2	věcná, organizační, časová, finanční	Školy a školská zařízení, včetně organizací v neformálních vzdělávání jsou součástí místních akčních plánů.
5.3.3 Animace území a jiné	4.1.5. Školy a školská zařízení	3	věcná, organizační, časová, finanční	Školy a školská zařízení, včetně organizací v neformálních vzdělávání využívají animací území, tak jako všechny složky působící v regionu.

Zdroj: MAS ŽR



3.4 Popis inovativních rysů strategie

Železnohorský region je regionem čistě venkovským s většinou obcí do 500 obyvatel. Inovativní aktivity jsou velice pestrého charakteru, který respektuje lokální zdroje a potřeby. Mezi inovativní prvky obecně se tedy neřadí pouze technologie, ale i lidský, a to možná především, přístup.

Protože lidský přístup zasahuje do mnoha **pilířů Inovační strategie ČR 2019-2030**, i když to na první pohled není úplně zřejmé. Především: polytechnické vzdělávání, chytré investice, mobilita a stavební prostředí a chytrý marketing, který má za cíl zvýšit odbytky lokální produkce a tím stabilizovat lokální ekonomiku.

V rámci strategie budou realizovány **projekty s inovativními prvky, které budou dlouhodobě udržitelné, přispějí k naplňování cílů strategie a prokáží synergický efekt, který je na venkově pro jeho funkci podstatný.** Při uplatnění inovativních postupů se musí vždy jednat o nové procesy, a to buď v rámci činnosti jednoho subjektu, nebo v rámci regionu. Při realizaci jednotlivých projektů tak bude dostatečně využit potenciál, kterým region disponuje. Zapojením inovací do přípravy a realizace projektů dojde ke zvýšení konkurenceschopnosti regionu.

Mezi zásadní inovativní prvky řadíme i maximální efektivitu přípravy, administrace, realizace a udržitelnosti projektů, což se váže s průběžným vzděláváním a osvětou.

Pro vyvážený rozvoj regionu je však **nejdůležitější inovativní prvek – důsledné komunitní plánování.** Komunitní plánování, na rozdíl od „rozhodování shora“ bez účasti zainteresované veřejnosti, má nesporný přínos pro síťování efektivních záměrů a tím povýšení jejich celkové efektivnosti a účelovosti pro region.

4 Implementační část

4.1 Popis řízení včetně řídicí a realizační struktury MAS

MAS má v souladu s podmínkami pro standardizaci uvedenými v MPIN ustaveny tzv. povinné orgány, jejichž činnost a pravomoci jsou podrobně uvedeny ve Stanovách MAS Železnohorský region, z.s. MAS ŽR je spolkem podle zákona č. 89/2012 Sb., občanský zákoník, v platném znění. Jde o místní partnerství tvořené fyzickými a právnickými osobami (členy) hájícími veřejné a soukromé socioekonomické zájmy působícími na území 73 obcí, které vyslovily souhlas s realizací SCLLD 21+ MAS ŽR na svém území.

Účelem spolku je podpora udržitelného rozvoje v územní působnosti spolku ve prospěch místního partnerství měst a obcí, neziskových organizací, drobných podnikatelů, malých a středních podniků a dalších subjektů působících v území, prostřednictvím vlastní činnosti a realizace rozvojových koncepcí a strategií.

Veškeré **podrobnosti** jsou uvedeny ve **Stanovách MAS** (www.zeleznohorsky-region.cz/tmp/dokumenty/42398.pdf).

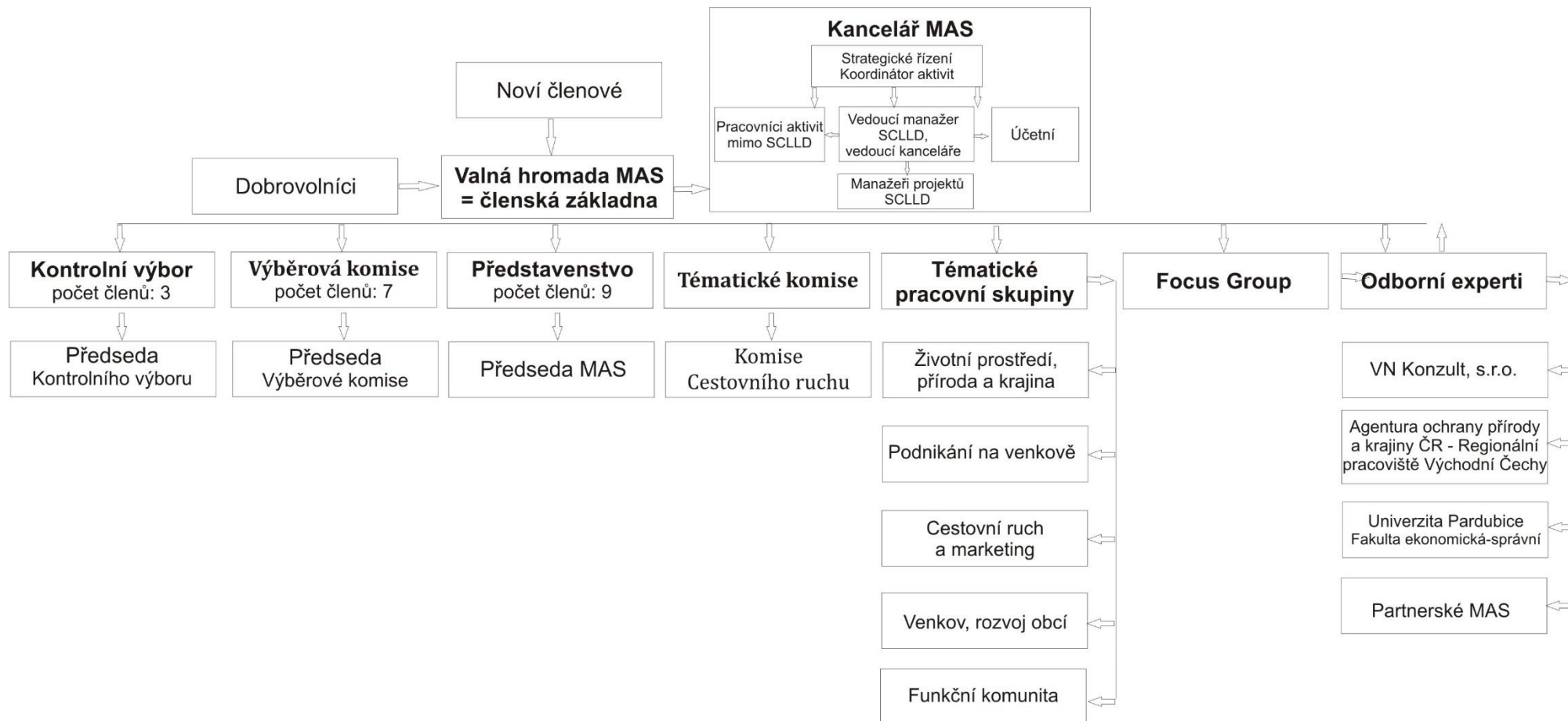
Způsoby jednání jednotlivých povinných orgánů MAS jsou upraveny příslušnými **jednacími řády**, které jsou (v aktuální verzi) zveřejněny na webu MAS: www.zeleznohorsky-region.cz/tema/tema.phtml?id=11690.

Povinné orgány MAS:

- Valná hromada – nejvyšší orgán MAS
- Představenstvo – rozhodovací orgán MAS
- Výběrová komise – výběrový orgán MAS
- Kontrolní výbor – kontrolní orgán MAS

MAS si dále stanovila i tematické pracovní skupiny a komisi cestovního ruchu s ohledem na zaměření na cestovní ruch a lokální ekonomiku.

Obrázek 2 Organizační struktura MAS Železnohorský region, z.s.



Zdroj: MAS ŽR

MAS má zřízenou kancelář a má pověřeného zaměstnance na pozici vedoucího zaměstnance pro realizaci SCLLD, který je schválen rozhodovacím orgánem MAS, a zodpovídá za realizaci SCLLD.

Statutárním zástupcem MAS je předseda Představenstva MAS.

Kontakty na pracovníky a statutárního zástupce MAS jsou zveřejněny na webu MAS (www.zeleznohorsky-region.cz/tema/tema.phtml?id=11688).

Případná realizace jednotlivých programových rámců SCLLD se bude řídit příslušnou dokumentací zpracovanou dle požadavků příslušného ŘO.

4.2 Popis animačních aktivit

MAS bude v programovém období vykonávat následující animační činnosti, které povedou k naplňování SCLLD. Tyto aktivity budou realizovány k administraci projektů realizovaných prostřednictvím SCLLD z jednotlivých možných programů, v rámci kterých bude moci MAS implementovat svoji SCLLD.

Zajištění animační činnosti:

A) Animační aktivity v rámci SCLLD

- 1) **Detailní poradenský servis pro zpracování žádostí a příloh**, vč. odborného průběžného hodnocení záměrů.
- 2) **Osvojování příkladů dobré praxe, výměna zkušeností s dalšími subjekty** z územní působnosti MAS prostřednictvím např. workshopů, besed, konferencí a jiných aktivit souvisejících s realizací strategie CLLD., za účelem získání podpory z operačních programů a Programu rozvoje venkova.
- 3) **Semináře pro žadatele a příjemce k vyhlášeným výzvám MAS** – MAS bude pravidelně pořádat jeden seminář před vyhlášenou výzvou na daný programový rámec a druhý po výběru projektů pro realizátory projektů.
- 4) **Animace školských zařízení.**

B) Animační aktivity mimo SCLLD

- 1) Realizace projektu **Místní akční plán rozvoje vzdělávání v ORP Přelouč** (realizátor), Chrudim a Pardubice (člen administrativního/odborného týmu).
- 2) Možnost **zapojení se do projektů MAS** (Geolokality, Komunitní zahrady, Venkovské expozice, Venkov 21. stol., Otevřená krajina, Klidové zóny místních hřbitovů).
- 3) **Granty na podporu přírody** – vlastní dotační titul MAS.
- 4) **Dotační poradenství** – podpora získání finančních zdrojů z veškerých dotačních programů PK/ČR/EU, vč. kompletní administrace (mimo projekty SCLLD).
- 5) **Odborné zpracování podkladů a zajištění výběrového řízení** na dodavatele v rámci VZMR.
- 6) Odborné **posouzení a zpracování investičních záměrů.**
- 7) Odborné **zpracování strategických rozvojových dokumentů**, vč. vzdělávání v oblasti strategického plánování.
- 8) Odborné zajištění **výkonu pověřence GDPR** pro obce/MŠ/ZŠ.
- 9) **Marketingový servis pro regionální producenty** – certifikace Železné hory, regionální produkt.
- 10) Tvorba aktivit a vzdělávání v oblasti **lokální ekonomiky.**
- 11) Služby oblastního destinačního managementu (propagace území MAS, členů, partnerů a atraktivit) propagační materiály, využití kartografických dat v majetku MAS, vč. možnosti zvýhodněné placené inzerce.
- 12) **Tvorba ucelených produktů** pro školy, návštěvníky a místní obyvatele – tematické exkurze, ...
- 13) **Interaktivní mapa regionu.**
- 14) **Zapůjčení mobiliáře na akce** (stánky, projektor, ozvučení, raznice, výstavní stojany...).
- 15) **Ve spolupráci s našimi partnery zajistíme:** vzdělávací semináře, exkurze, turistické programy, odborné posudky z oblasti přírody, architektonické studie veřejných ploch, mapové podklady, textové podklady, grafické návrhy a výrobu propagačních materiálů, jazykové překlady z a do anglického jazyka, aj...
- 16) **Podpora inovací** – Podpora přenosu a sdílení inovačních projektů z jiných území, spolupráce s Univerzitou Pardubice a zapojení se do jejich projektů, podpora vzniku nových inovativních produktů.

Přípravu aktivit mají na starost zaměstnanci na základě rozhodnutí představenstva (resp. předsedy). Na animační činnosti se podílejí další subjekty (dle potřeby) včetně externích dodavatelů.

Prvky propagace pro naplňování strategie CLLD

V rámci realizace strategie SCLLD bude docházet také k její propagaci a k propagaci projektů již realizovaných prostřednictvím MAS. K tomu MAS využije všechny své komunikační cesty informování subjektů a obyvatel regionu o aktivitách realizovaných v rámci SCLLD.

Potencionální žadatelé jsou pravidelně a v dostatečném předstihu informováni o připravovaných výzvách ke sběru projektových žádostí. Chceme, aby obyvatelé regionu a subjekty v něm působící věděli o všem, co se v MAS děje a mohli se s námi setkat vždy, když potřebují nějakou informaci či radu.

MAS bude SCLLD propagovat následujícími způsoby

- a) **Web:** www.zeleznohorsky-region.cz – pravidelně jsou zveřejňovány veškeré aktuality z regionu a novinky
- b) **Sociální sítě:** FB, Instagram
- c) **Zpravodaj** – vydáván 1x ročně a slouží k propagaci aktivit regionu, k představení realizovaných projektů a akcí regionu
- d) **Kancelář MAS** – osobní konzultace v kanceláři MAS nebo po domluvě i v regionu
- e) **E-mail** – pravidelně jsou členové či subjekty v regionu informovány o aktuálním dění v regionu, o dotačních možnostech a dalších informacích
- f) **Informační centra regionu** – pracovníci IC jsou členy komise CR, tudíž vědí o všech aktivitách MAS a mohou tak působit, jako „detašovaná“ pracoviště po regionu, která přenáší obyvatelům informace o dění v MAS a o možnostech, do kterých aktivit se mohou zapojit
- g) **Měsíční kalendář akcí** – slouží k propagaci akcí v regionu
- h) **Měsíční článek** o dění v regionu – slouží k představení zajímavostí, které se dějí v regionu a informují o novinkách širokou veřejnost. Budou informovat o připravovaných výzvách a povinnostech žadatelů
- i) **Zpravodaje obcí** – MAS využívá i zpravodaje obcí, v rámci kterých představuje své aktivity, činnost, vyhlášené výzvy a možnosti dotací ...
- j) **Vývěsné plochy a webové stránky obcí a členů MAS** – taktéž jsou využívány, jako zpravodaje obcí
- k) **Propagační materiály** – MAS vydává celou řadu propagačních materiálů v jednotném designu, které jsou určeny k propagaci území, SCLLD, projektů a subjektů působících v území
- l) **Veletrhy a výstavy** – MAS se prezentuje na veletrzích, které se konají v České republice
- m) **Propagace na tradičních akcích** – MAS bude prezentovat své území a výsledky realizace strategie i na akcích v regionu
- n) **Média** – MAS organizuje pravidelně setkání s médii, kde představuje novinky v regionu, realizované projekty a zajímavosti regionu

4.3 Popis spolupráce mezi MAS na národní a mezinárodní úrovni a přeshraniční spolupráce

MAS Železnohorský region má v současné době několik partnerských MAS v ČR i v zahraničí, s nimiž má uzavřeny smlouvy o partnerství. S těmito MAS si pravidelně vyměňuje zkušenosti a příklady dobré praxe. MAS pravidelně absolvuje výjezdní semináře na území partnerských MAS, které jsou určeny pro zástupce obcí, členských subjektů a zaměstnanců. I na území MAS ŽR se uskutečnila řada výjezdních seminářů, kdy do MAS ŽR přijeli účastníci z jiných MAS sbírat zkušenosti.

MAS v programovacím období realizovala dva národní projekty spolupráce z programu rozvoje venkova 2016–2023, kdy byla schopna profinancovat veškerou jí přidělenou alokaci na tyto projekty spolupráce na dané období:

- 1) Venkov 21. století s MAS Pošumaví (KMAS) a MAS Region Kunětické hory (SMAS2)
- 2) Otevřená krajina s MAS Chrudimsko (SMAS)

MAS je připravena i v novém období realizovat projekty spolupráce, a to v několika oblastech, pro které má i mezi MAS již partnery:

- Podpora bioekonomiky a regionální produkce
- Veřejná prostranství
- Výsadba stromů v krajině
- Podpora aktivit pro rozvoj cestovního ruchu
- Celoživotní vzdělávání

Pro výše uvedené oblasti projektů je připravena využít partnerských kontaktů napříč Evropou na základě účasti v mezinárodním programu **POSÍLENÍ REGIONÁLNÍHO ROZVOJE A INOVACÍ** 2016–2018, www.erdiproject.eu.

V oblasti vzdělávání a rozvoje MAS využívá smluvního partnerství s **Univerzitou Pardubice** (obor regionálního rozvoje).

V oblasti hospodářského rozvoje využívá smluvního partnerství s **Hospodářskou komorou Pardubického kraje**.

4.4 Popis monitoringu a evaluace strategie

Monitoring činnosti MAS a realizovaných projektů se bude řídit pravidly jednotlivých operačních programů a metodiky činnosti MAS.

Monitoring naplňování cílů bude zajišťovat průběžně kancelář a programový výbor. Na svých jednáních bude ve spolupráci s kontrolní komisí vyvozovat závěry. Podněty pro kontrolu mohou přicházet také od pracovních skupin i veřejnosti.

Kvalitní vyhodnocování realizace SCLLD je nezbytnou podmínkou a podkladem pro vyhodnocování úspěšnosti implementace.

Skutečná realizace SCLLD v praxi a průběžné výsledky projektů v programových rámcích podají MAS ŽR zpětnou vazbu o vlivu nastavení a plnění SCLLD na celkový rozvoj území. Důležitým ukazatelem bude reálnost naplňování monitorovacích indikátorů potřeb regionu. SCLLD tak bude na tomto základě vyhodnocených rozvojových záměrů a postupných kroků – ze sledování projektů a aktivit SCLLD – průběžně zpřesňována a optimalizována, a to po celou dobu její realizace. Vše bude prováděno v komplexní návaznosti na metodické pokyny a doporučení MMR.

Dle dosavadních zvyklostí a zaběhlých pravidel MAS ŽR se bude i nadále pokračovat v získávání zpětné vazby od široké veřejnosti, od obyvatel ŽR a subjektů v něm působících. Zpětná vazba od obyvatel je považována za hlavní faktor pro adekvátnost činnosti a další rozvoj, jedná se o základní vzorec veškerého jednání a aktivit MAS ŽR. Je také nadále počítáno s maximálním zapojením všech místních subjektů do realizace monitoringu MAS.

Hodnocení externím uživatelem – bude zajišťováno dle potřeb, možností a vývoje činnosti MAS spolupracujícími subjekty.

Průběžná **evaluace** je prováděna za účelem objevení nových příležitostí a včasné odhalení případných hrozeb, aby MAS mohla dosáhnout nastavených cílů.

Kontroly udržitelnosti projektu a jeho výsledků, vč. monitorovacích indikátorů budou provádět pracovníci kanceláře MAS vždy jednou ročně do konce daného časového období dle podmínek programu.

V rámci průběžného vyhodnocování dojde k evaluaci SCLLD, a to jak z pohledu:

- věcného (sledování stanovených indikátorů ve vazbě na plnění cílů SCLLD),
- finančního (sledování finančního plnění SCLLD),
- procesního (administrace, efektivita projektové řízení).

Evaluační proces je tedy zaměřen na kvalitativní i kvantitativní hodnocení parametrů SCLLD a jeho cílem je přijetí nápravných opatření ke zlepšení implementace SCLLD.

V rámci **střednědobého hodnocení** (mid-term) bude posuzováno, zda výsledky monitoringu a následně evaluace SCLLD vyžadují změny či úpravy v oficiálně přijaté SCLLD.

Závěrečné vyhodnocení SCLLD bude provedeno po ukončení programového období 2020–2027 se zohledněním monitoringu indikátorů započatých v posledním roce programového období. Za monitoring i hodnocení SCLLD je odpovědný kontrolní výbor. Pravidelné sledování postupu realizace SCLLD přísluší manažerovi SCLLD, který s kontrolním výborem spolupracuje. Jednotlivé kroky budou konzultovány s představenstvem a také na jednáních valné hromady. Závěrečná zpráva bude následně zveřejněna na webových stránkách MAS a ve výroční zprávě MAS.

Monitoring projektů se týká zejména investičních projektů a je realizován formou ex-post monitoringu. Předmětem monitoringu je pořízení fotodokumentace realizovaného projektu a komunikace s realizátorem projektu. Monitoring je realizován průběžně dle termínů ukončení realizace projektů.

4.4.1 Indikátory na úrovni strategických cílů Strategického rámce SCLLD

Stanovené indikátory na úrovni strategických cílů Strategického rámce SCLLD MAS ŽR uvádí tab. 9.

Tabulka 8 Indikátory na úrovni strategických cílů SCLLD

Strategický cíl	Indikátor	Měrná jednotka	Výchozí hodnota	Cílová hodnota
			(k 1. 6. 2021)	(31. 12. 2027)
1. Životní prostředí, příroda a krajina	Počet lokalit, kde byly posíleny ekosystémové funkce krajiny	lokalita	0	24
	Lesnická infrastruktura	subjekt	0	9

	Celková délka cest	km	0	1,8
2. Podnikání na venkově	Počet podpořených příjemců	subjekt	0	33
	Pořízení techniky a strojní zařízení	ks	0	18
	Kapacita služeb a sociální práce	osoba	0	10
3. Cestovní ruch a marketing	Počet podpořených příjemců v cestovním ruchu	příjemce	0	11
	Propagace a marketingové aktivity	aktivita	0	18
	Turistické produkty	produkt	0	65
4. Venkov, rozvoj obcí	Počet nových a modernizovaných objektů	objekt	0	5
	Veřejná prostranství	lokalita	0	22
	Technická infrastruktura obcí	realizace	0	16
	Obecní sociální služby	služba	0	4
	eGovernment	soubor	0	1
5. Funkční komunita	Počet podpořených komunitních center	centrum	0	5
	Celkový počet účastníků	osoba	0	65
	Síťování	soubor	0	1

Zdroj: MAS ŽR

4.5 Analýza rizik

Na základě 15-leté zkušenosti s přípravou, administrací, realizací a udržitelností projektů nejen z oblasti strategie a s vědomím stabilního odborného týmu, který má dlouhodobé zkušenosti, **využijeme možnosti nepředkládat analýzu rizik v detailní formě.**

MAS ŽR má vypracovaná vlastní interní a místně specifická opatření, jak rizikům předcházet, které průběžně upravuje na základě zpětné vazby.

Za nejdůležitější pro eliminaci rizik považuje MAS zaměření se na detailní komunikaci se subjektem již v počáteční fázi při definování záměru a stanovení jednotlivých pozic a úkolů, tj. stanovení pracovního týmu subjektu pro přípravu a realizaci projektu, viz příloha č. 4: *Nutnost součinnosti při přípravě investičního záměru.*

5 Povinná příloha – Čestné prohlášení

Čestně prohlašuji, že údaje a informace uvedené v žádosti o podporu strategie Komunitně vedeného místního rozvoje pro období 2021–2027 (Konceptní část) jsou pravdivé. Rovněž čestně prohlašuji, že údaje uvedené v žádosti o podporu strategie Komunitně vedeného místního rozvoje pro období 2021–2027 (Konceptní část) jsou shodné s údaji poskytnutými v rámci procesu kontroly dodržování standardů MAS.

V Heřmanově Městci dne 20. 8. 2021

.....
Statutární zástupce MAS Železnohorský region, z.s.
Josef Blažek - předseda

Seznam příloh

Příloha č. 1: Seznam obcí, ve kterých bude realizována strategie MAS Železnohorský region, z.s

Příloha č. 2: Územní širší vztahy

Příloha č. 3: Leták 15 let činnosti

Příloha č. 4: Nutnost součinnosti při přípravě a realizaci investičního záměr

Příloha č. 1: Seznam obcí, ve kterých bude realizována strategie MAS Železnohorský region, z.s.

Pořadí	Název obce	Kód obce	NUTS 4/LAU 1 (okres)	ORP	Počet obyvatel obce k 31. 12. 2019	Rozloha obce (km ²)
1	Barchov	574724	Pardubice	Pardubice	267,00	4,42
2	Běstvína	571181	Chrudim	Chrudim	536,00	14,08
3	Bezděkov	574741	Pardubice	Pardubice	313,00	5,27
4	Biskupice	573949	Chrudim	Chrudim	84,00	2,74
5	Bojanov	571202	Chrudim	Chrudim	640,00	17,82
6	Bousov	571237	Chrudim	Chrudim	204,00	3,80
7	Brloh	574791	Pardubice	Přelouč	224,00	4,70
8	Bukovina u Přelouče	574821	Pardubice	Přelouč	83,00	1,71
9	Bylany	571245	Chrudim	Chrudim	450,00	3,68
10	Ctětín	571253	Chrudim	Chrudim	257,00	7,53
11	Čepí	574864	Pardubice	Pardubice	459,00	2,48
12	České Lhotice	571296	Chrudim	Chrudim	119,00	5,63
13	Dřenice	504301	Chrudim	Chrudim	402,00	2,55
14	Dubany	572977	Pardubice	Pardubice	284,00	1,73
15	Heřmanův Městec	571385	Chrudim	Chrudim	4 856,00	14,34
16	Hodonín	547794	Chrudim	Chrudim	79,00	6,95
17	Holotín	573019	Pardubice	Přelouč	57,00	2,77
18	Horní Bradlo	571474	Chrudim	Chrudim	433,00	20,33
19	Hošťalovice	571482	Chrudim	Chrudim	144,00	4,50
20	Choltice	575054	Pardubice	Přelouč	1 171,00	9,88
21	Chrtníky	572764	Pardubice	Přelouč	103,00	1,17
22	Jankovice	575101	Pardubice	Přelouč	320,00	8,01
23	Jedousov	575127	Pardubice	Přelouč	171,00	3,41
24	Jenikovice	575135	Pardubice	Přelouč	246,00	3,22
25	Ježbořice	575143	Pardubice	Pardubice	385,00	4,37
26	Klešice	573787	Chrudim	Chrudim	393,00	4,66
27	Kněžice	574007	Chrudim	Chrudim	145,00	4,60
28	Kostelec u H. Městce	571628	Chrudim	Chrudim	361,00	7,48
29	Krásné	571652	Chrudim	Chrudim	148,00	7,25
30	Křižanovice	547824	Chrudim	Chrudim	116,00	3,13
31	Lány	504807	Chrudim	Chrudim	274,00	4,64
32	Libkov	571725	Chrudim	Chrudim	81,00	3,81
33	Liboměřice	571733	Chrudim	Chrudim	152,00	6,49
34	Licibořice	547832	Chrudim	Chrudim	252,00	9,25
35	Lipoltice	575313	Pardubice	Přelouč	419,00	5,26
36	Lipovec	547875	Chrudim	Chrudim	250,00	5,38
37	Litošice	575330	Pardubice	Přelouč	149,00	10,11
38	Lukavice	571768	Chrudim	Chrudim	869,00	9,46
39	Míčov-Sušice	571822	Chrudim	Chrudim	270,00	12,37
40	Mikulovice	575372	Pardubice	Pardubice	1 262,00	3,44
41	Mladoňovice	571857	Chrudim	Chrudim	346,00	12,40
42	Mokošín	575381	Pardubice	Přelouč	178,00	1,70
43	Morašice	571873	Chrudim	Chrudim	740,00	13,01
44	Náčesice	571903	Chrudim	Chrudim	627,00	9,04
45	Nasavrky	571911	Chrudim	Chrudim	1 676,00	12,57
46	Ostřešany	575437	Pardubice	Pardubice	1 097,00	6,64
47	Poběžovice u Přelouče	575470	Pardubice	Přelouč	110,00	1,71
48	Podhořany u Ronova	572039	Chrudim	Chrudim	251,00	5,34
49	Prachovice	572071	Chrudim	Chrudim	1 415,00	5,32
50	Přelouč	575500	Pardubice	Přelouč	9 880,00	30,47
51	Rabštejská Lhota	556882	Chrudim	Chrudim	820,00	7,11
52	Ronov nad Doubravou	572161	Chrudim	Chrudim	1 697,00	17,01

Místní Akční Skupina Železnohorský region

nám. Míru 288, 538 03 Heřmanův Městec, IČO 27009076

Kontakt: 725 156 016, mas@zeleznohorsky-region.cz

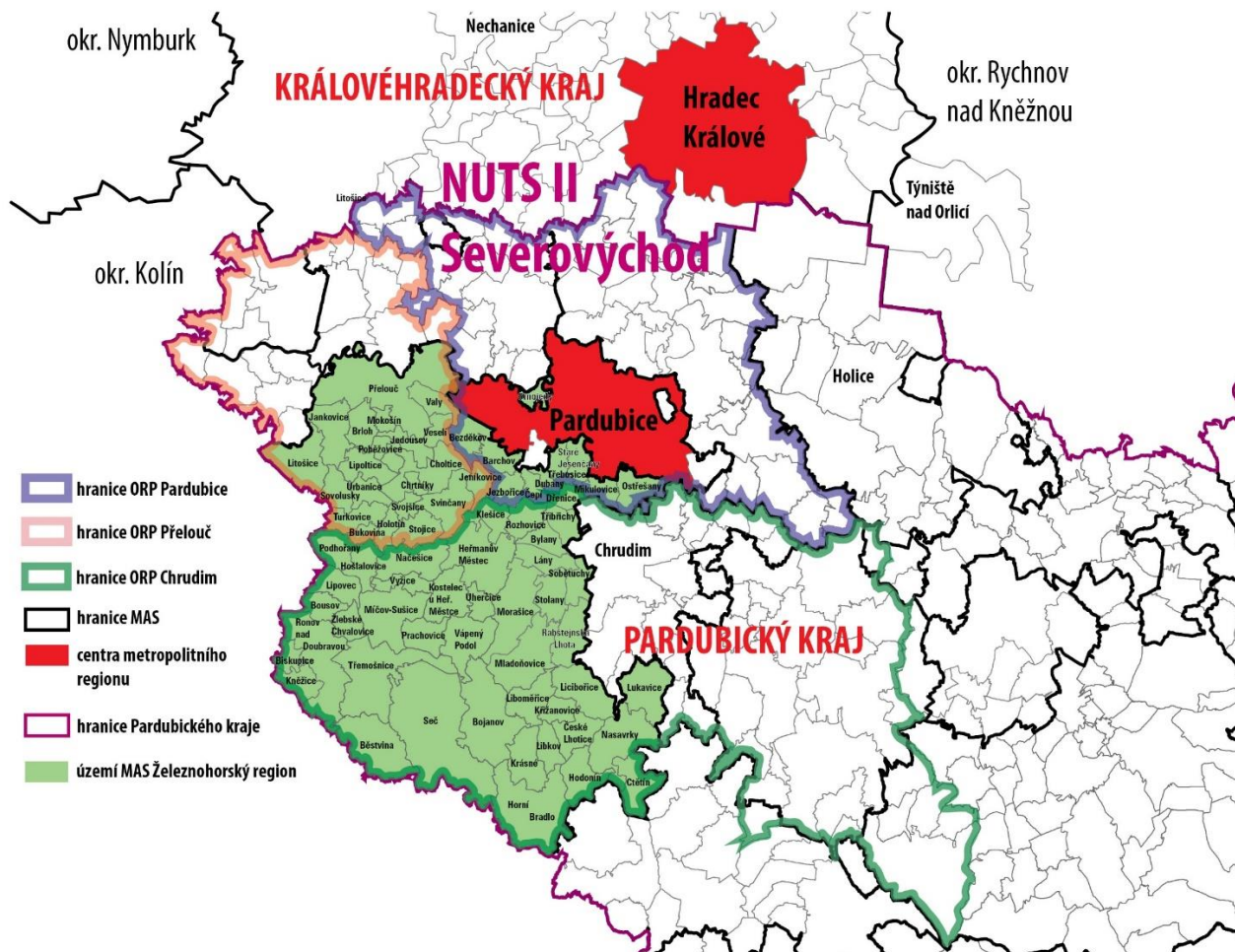
www.zeleznohorsky-region.cz

53	Rozhovice	547808	Chrudim	Chrudim	288,00	4,71
54	Seč	572225	Chrudim	Chrudim	1 737,00	36,68
55	Sobětuchy	572276	Chrudim	Chrudim	992,00	3,82
56	Sovolusky	573027	Pardubice	Přelouč	125,00	4,35
57	Srnjedy	553719	Pardubice	Pardubice	748,00	2,48
58	Staré Jesenčany	575712	Pardubice	Pardubice	429,00	3,71
59	Stojice	575755	Pardubice	Přelouč	221,00	5,37
60	Stolany	547891	Chrudim	Chrudim	399,00	5,47
61	Svinčany	575771	Pardubice	Přelouč	482,00	8,19
62	Svojsice	575780	Pardubice	Přelouč	261,00	1,94
63	Třebosice	572985	Pardubice	Pardubice	250,00	3,18
64	Třemošnice	572411	Chrudim	Chrudim	3 059,00	19,00
65	Třebířichy	504921	Chrudim	Chrudim	299,00	4,15
66	Turkovice	575844	Pardubice	Přelouč	287,00	5,31
67	Úherčice	530697	Chrudim	Chrudim	145,00	2,89
68	Urbanice	575917	Pardubice	Přelouč	64,00	3,53
69	Valy	575925	Pardubice	Přelouč	491,00	4,29
70	Vápenný Podol	572454	Chrudim	Chrudim	304,00	9,13
71	Veselí	575968	Pardubice	Přelouč	362,00	3,01
72	Vyžice	547841	Chrudim	Chrudim	199,00	3,41
73	Žlebské Chvalovice	574091	Chrudim	Chrudim	130,00	3,59
CELKEM					47 537,00	515,00

Zdroj: Žádost o kontrolu dodržování standardů MAS, ISKP14+

EVROPSKÁ UNIE
Evropský fond pro regionální rozvoj
Integrovaný regionální operační programMINISTERSTVO
PRO MÍSTNÍ
ROZVOJ ČR

Příloha č. 2: Územní širší vztahy



Zdroj: Mapové podklady MAS Železnohorský region

Příloha č. 3: Leták 15 let činnosti MAS ŽR

MAS ŽELEZNOHORSKÝ REGION

2005–2020 – 15 let činnosti

- 2000 vzniká subjekt Pardubický kraj (*zanikají okresní úřady*), vznikají postupně mikroregiony (*svazky obcí*), vzniká Regionální rozvojová agentura (*V. Neradilek*) – začíná propojování lidí a aktivit mikroregionů
- 2003 rozvíjí se přirozená spolupráce mikroregionů v území – budoucích zakladatelů MAS (*společná jednání představitelů mikroregionů, společný postup v rámci regionálního rozvoje a organizačního řízení, společné aktivity zaměřené na regionální cykloturistiku, péči o krajinu, architektonické památky aj.*)
- 2005 na základě podnětu a podpory Pardubického kraje (*P. Šilar*) je vytvořena 1. MAS na jeho území – MAS ŽR (*v současnosti 13 MAS na území PK, cca 180 v ČR*), partnerem a vzorem byla MAS Pošumaví (*I. Šašek*). V rámci efektivního řízení a činnosti MAS jsou členy celé mikroregiony, nikoli samostatné obce (*každá obec však dává souhlas se začleněním svého území do celkového území MAS tak, aby subjekty z území obce mohly žádat o podporu svých projektů*).

PROČ VLASTNĚ BYLA ZALOŽENA ORGANIZACE „MAS“, JAKÉ MÁ CÍLE, AKTIVITY, PRINCIPY?

- „MAS“ je unikátní systém propojení aktivit v území (*žádná jiná organizace nepracuje na podobném základu*)
- Princip LEADER znamená přirozené společenství veřejné sféry (*obce-výkon veřejné správy*), neziskových organizací (*školy, spolky, církve...*), podnikatelských subjektů (*zpracování, výroba, služby...*) a obyvatel – všech, kdo mají zájem propojit se a přispět ke společnému rozvoji území, kde jsou doma a realizují aktivity
- Propojení aktivních subjektů a osob v území přímo podporuje rozvoj lokální ekonomiky (*přímý odbytk produkce a služeb*), tím podporuje tvorbu nových pracovních míst a tím i stabilizaci obyvatel na venkově
- HLAVNÍM ÚKOLEM MAS JE PROPOJOVAT SUBJEKTY A JEJICH AKTIVITY V ÚZEMÍ**
- MAS musí naplňovat strategii – přerozdělovat finance do území prostřednictvím projektů žadatelům dle daných pravidel
- MAS ŽR realizuje nad svoji „povinnost“ pestrou paletu dalších aktivit, viz. www.zeleznohorsky-region.cz
- MAS realizuje, jak aktivity vlastní, tak projekty spolupráce s partnerskými organizacemi a jinými MAS



22. 6. 2005

Členové: 5 svazků obcí (61 obcí), 6 neziskových organizací, 8 soukromých podnikatelů
Pozn.: z původních 19 členů je členy do současnosti 16, z toho 10 se stejným zástupcem
Předseda: V. Dostál
Představenstvo: M. Beránek, A. Pleskot, B. Starý, J. Hruška
Manažer: V. Neradilek, K. Korejtková
Sídlo: Choltice

VZNIK MAS ŽELEZNOHORSKÝ REGION

22. 6. 2020

Členové: 6 svazků obcí, 1 obec (73 obcí), viz. mapka, 26 neziskových organizací, 33 soukromých podnikatelů
6 partnerů (*neúčastní se jednání orgánů, zapojují se pouze do aktivit*)
Předseda: J. Blažek
Místopředseda: J. Vodrážka
Představenstvo: S. Doležal, D. Doležal, M. Stará, T. Holavová, M. Chalupník, M. Kalousková, L. Turynová
Strategické řízení: K. Korejtková
Hlavní manažer: M. Písař
Manažer projektů: P. Sotonová
Marketing, propagace: L. Turynová
Účetnictví, personalistika: J. Petřílková
Sídlo: Heřmanův Městec, Multifunkční centrum

15 LET ČINNOSTI MAS ŽELEZNOHORSKÝ REGION

HLAVNÍ MILNÍKY A AKTIVITY MAS

2005
2007

ZAHÁJENÍ AKTIVIT MAS ŽELEZNOHORSKÝ REGION

ZAHÁJENÍ PŘÍPRAVY I. STRATEGIE 2007–2013, REALIZACE PROJEKTŮ 2009–2014

Motto „Návrat ke kořenům“ je naplňováno již od 1. zpracované strategie do současnosti

Přesun sídla MAS do Heřmanova Městce
Realizace prvních vlastních a evropských projektů
Vstup MAS do organizace Národní sítě MAS ČR
Změna účetní: B. Čížková
Pracovní tým posílil M. Písař

2008

1. ročník prezentační a marketingové akce Dny Železnohorského regionu (vždy v dubnu) pro odborníky a veřejnost

2011

Vstup MAS do Asociace regionálních značek ČR – vytvoření systém značení, koordinace a odbytu lokální produkce pod značkou ŽELEZNÉ HORY regionální produkt (k 31. 10. 2020 zapojeno 38 producentů)

2012

1. rozšíření území MAS – o mikroregion Západně od Chrudimi
1. projekt spolupráce – Programy pro školy – nabídka exkurzí pro školy dle ročníků a předmětů

2013

2. rozšíření území MAS – o obec Licibojčice (výjimka, není členem žádného mikroregionu, nelze vytvořit vlastní)
1. mezinárodní projekt spolupráce – ABC pro regionální producenty – přenos systému značení do Litvy a Lotyšska
Spoluzaložení destinačních organizací cestovního ruchu na území Turistické oblasti (TO) Chrudimsko-Hlinecko a TO Pardubicko (od r. 2014 každoroční realizace společných marketingových aktivit)

Počet zrealizovaných projektů v rámci strategie: 65 projektů

Projekty EU, opatření z: Program rozvoje venkova

Celkový finanční objem projektů v rámci strategie v Kč: 37 840 384,10 Kč (dotace 22 570 979 Kč)

2014

ZAHÁJENÍ PŘÍPRAVY II. STRATEGIE 2014–2020, REALIZACE PROJEKTŮ 2016–2023

2. projekt spolupráce – Krajina je naše zrcadlo – vzdělávání v oblasti péče o krajinu, výsadba sadu Na Lhūtách
3. projekt spolupráce – Krok za krokem Geoparkem Železné hory – vytvoření systému spolupráce na území geoparku
Zahájení spolupráce s Univerzitou Pardubice – Soutěž pro studenty – zpracování rozvojových dokumentů obcí

2016

2. mezinárodní projekt spolupráce – Posílení regionálních partnerství s univerzitami napříč Evropou (MAS ŽR partner Univerzity Pardubice, FES) (do r. 2019)

I. Místní akční plán rozvoje vzdělávání na území ORP Píleouč – MAS ŽR nositel a realizátor projektu

I. Místní akční plán rozvoje vzdělávání na území ORP Chrudim – MAS ŽR člen realizačního týmu
Změna účetní: J. Petržilková

2017

Pracovní tým posílila P. Sotonová a L. Turynová

2018

1. integrovaný projekt – Geolokalita NGŽH
II. Místní akční plán rozvoje vzdělávání na území ORP Píleouč – MAS ŽR nositel a realizátor projektu (do r. 2022)
II. Místní akční plán rozvoje vzdělávání na území ORP Chrudim – MAS ŽR člen realizačního týmu (do r. 2022)

2019

4. projekt spolupráce – Venkov 21. století – infopointy v krajině I.
Uzavření Smlouvy o spolupráci s UPce – podpora zavádění praxe do vzdělávání
Regionální partner Nadačního fondu EDUZMĚNA
Vytvoření grantový systém na podporu regenerace krajiny – zaměřen na výsadbu ovocných stromů (vždy v květnu)
2. integrovaný projekt – Komunitní zahrady, parky a zákoutí
3. rozšíření území MAS – o území obce Jankovice (prostřednictvím primárního členství v mikroregionu PŽH)

2020

5. projekt spolupráce – Otevřená krajina – infopointy v krajině II.
3. integrovaný projekt – Venkovské výstavní expozice

Počet zrealizovaných projektů v rámci strategie k 31.10.2020: 74 projektů

Projekty EU, opatření z: Program rozvoje venkova, IROP, OP Životní prostředí, OP Zaměstnanost

Celkový finanční objem projektů v rámci strategie v Kč: 119 959 278,50 Kč (dotace 95 288 914,33 Kč)

2020

ZAHÁJENÍ PŘÍPRAVY III. STRATEGIE 2021–2027

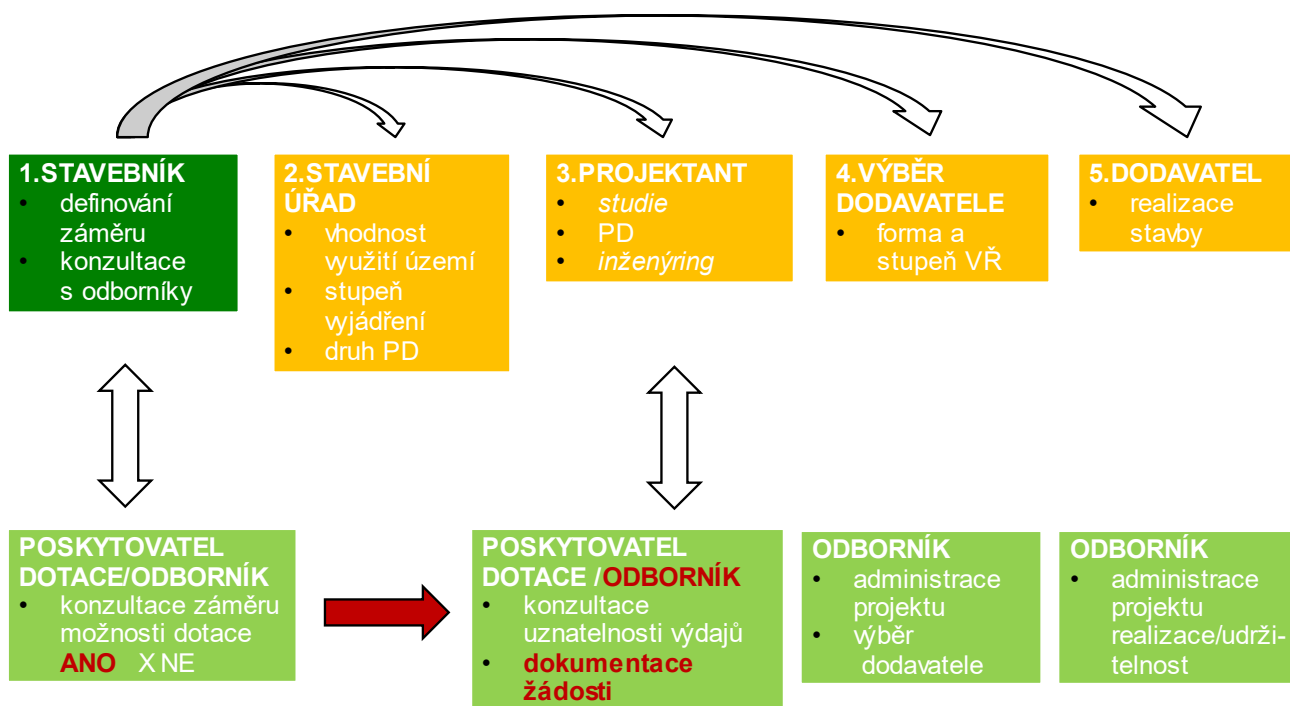
Schválena standardizace vnitřních systémů MAS

Zdroj: MAS Železnohorský region



Příloha č. 4: Nutnost součinnosti při přípravě a realizaci investičního záměru

NUTNOST SOUČINNOSTI PŘI PŘÍPRAVĚ A REALIZACI INVESTIČNÍHO ZÁMĚRU



© VN KONZULT, s.r.o.

Zdroj: VN KONZULT, s. r. o.