



# Zpravodaj Kunětickohorský



Na těch 260 rybníků museli koukat Rožmberkové závistivě až z Třeboně!



## Jak plynul čas v Regionu Kunětické hory

Když člověk stojí pod lešeními hradu Kunětická hora a rozhlíží se potemnělou krajinou, zachvacuje ho úžas. Všude, kam až oko dohlédne, se smaragdovou modří lesknou hladiny rybníků a kanálů, které horentně nechávají stavět pan Vilém z Pernštejna. Na obzoru jsou ještě vidět trosky kláštera v Opatovicích, i když je to už skoro 80 let, co jej ta husitská chátka vypálila. Kdyby se člověk díval naopak od rybníků, třeba Staročernského nebo od kteréhokoliv jiného z těch více než 260, hleděl by právě ke Kunětické hoře, na níž probíhají intenzivní stavební práce. Už je dostavována poslední z bran a chystá se umístění kamene s letopočtem dokončení 1509. Až zmizí poslední kus lešení, bude hrad svrchovaným strážcem této krajiny.

Takto bychom si mohli představovat náš malý kousek země české zhruba před 500 lety



v době jeho největší slávy. Z hradu se stala částečná zřícenina, ale i tak je stále hojně navštěvovanou dominantou oblasti. Většina rybníků byla vysušena a jedinou další připomínkou, která po nich zůstala dodnes, jsou různé spojovací či zavodňovací kanály a akvadukty. Rybníky vystřídala velmi úrodná pole a vyrostlo zde na tři desítky obcí, které propojily silnice a cyklostezky. Krajina možná ztratila nádech středověkého romantismu a stala se ryze kulturní, ale to vše pro příjemný život všech obyvatel. Za Viléma z Pernštejna byla tato oblast prosperující, spolupracující a jednotnou, i když k tomu docházelo skrze direktivní řízení šlechtou. V současné době tomu není jinak, ale děje se tak cestou dobrovolnou.

V současnosti je hnací silou neformální spolupráce za účelem rozvoje regionu Místní akční skupina Region Kunětické hory. Tato organizace zajišťuje přerozdělování finančních prostředků z fondů Evropské unie, ale nejen to. Zasaduje se o podporu cestovního ruchu v oblasti, sportovních, kulturních i jiných akcí. Podporuje zemědělce a místní výrobce v projektu KRAJ PERNŠTEJNŮ regionální produkt®, orientuje se i na rozvoj školství na regionální úrovni. Zaměřuje se také na síťování a propojování lidí a institucí vedoucích k nastolení vzájemně výhodné spolupráce. Výhodou je, že jejím členem se může stát úplně každý, kdo by rád zrealizoval nějaký dobrý nápad či mu jen není lhostejný osud regionu, ve kterém žije. Řady těchto ochotných nadšenců se stále rozšiřují. Je potěšující na závěr zmínit, že v roce 2021 přistoupí k společenství MAS Region Kunětické hory i obec Vysoká nad Labem, čímž bude pokryto celé venkovské území od Pardubic až po Hradec Králové.

### Strategické a specifické cíle MAS Region Kunětické hory 2016 – 2023

#### Strategický cíl 1: Podporovat obce, jejich vybavenost a služby pro obyvatele

**Specifický cíl 1.1:** Trvale zlepšovat životní podmínky v regionu

**Specifický cíl 1.2:** Aktivně podporovat společenský život v obcích a regionu

**Specifický cíl 1.3:** Zdokonalovat služby místní veřejné správy a rozvíjet spolupráci v regionu i mimo něj

#### Strategický cíl 2: Podporovat hospodaření v regionu

**Specifický cíl 2.1:** Podporovat rozvoj místní ekonomiky

**Specifický cíl 2.2:** Podporovat rozvoj cestovního ruchu, turistické infrastruktury a služeb

**Specifický cíl 2.3:** Podporovat zvyšování zaměstnanosti a sociální podnikání

#### Strategický cíl 3: Rozvíjet školství a vzdělávání obyvatel regionu

**Specifický cíl 3.1:** Podpora školství v regionu a celoživotního vzdělávání

#### KONTAKTY:

##### Manažer pro SCLLD:

Ing. Kristýna Holečková, tel: 774 293 556  
e-mail: holeckova.masrkh@email.cz

##### Projektový manažer:

Ing. Kateřina Flajšmanová, tel: 771 143 240  
e-mail: flajshmanova.masrkh@email.cz  
Ing. Ivana Řehořová, tel: 777 693 680  
e-mail: rehorova.masrkh@gmail.com

##### MAS Region Kunětické hory

Husovo náměstí 790, 533 04 Sezemice

##### Konzultační hodiny:

pondělí 8:30–11:00 hod, 14:00–17:00 hod  
úterý 8:30–11:00 hod  
středa 8:30–11:00 hod  
jinak po dohodě

Tým MAS Region Kunětické hory, z.s.



## Animace škol a nestátních neziskových organizací (NNO)

Jistě si mnozí z vás říkají, co to vůbec ta animace je? Nějaké kreslení? To na MASce připravují animáky? No, ne že by nebylo zajímavé si to zkusit, ale nikoliv. V tomto případě animace znamená provádění metodické pomoci, školení a konzultací, jinými slovy jsme k ruce, když je potřeba poradit.

V rámci Operačního programu Výzkum, vývoj a vzdělávání MŠMT vyhláší výzvy pro zjednodušené projekty, tzv. šablony pro školy a NNO, jejichž náplní činnosti je práce s dětmi. Cílem těchto zjednodušených projektů je mimo jiné podpořit rozvoj znalostí dětí, ale i pedagogů a pracovníků, kteří s dětmi pracují. A právě s těmito zjednodušenými projekty naše místní akční skupina školám a NNO pomáhá. V současné době na našem území dochází k realizaci zjednodušených projektů v rámci

výzvy Šablony II – mimo hlavní město Praha, výzvy Šablony III – mimo hlavní město Praha a výzvy Zvyšování kvality neformálních vzdělávání. První dvě z uvedených výzev cílí na školy a o animaci těchto projektů jsme se již rozepsali v předchozích číslech našeho MASKáče, takže se nyní zaměříme na našeho nováčka, a to na výzvu Zvyšování kvality neformálních vzdělávání a konkrétně na jeden z mnoha projektů, který z výzvy vzešel - projekt Neformální vzdělávání nás baví!

Realizátorem tohoto projektu je totiž naše partnerská MAS Holicko, o.p.s. Naše MAS Region Kunětické hory, z.s. spolu s MAS Poličsko, z.s. působí v projektu jako koordinátoři aktivit zajímavého vzdělávání na svých územích, a animují tak rozmanitou plejádu NNO, např. venkovské občanské sdružení, hasičské sdružení,

vzdělávací centrum či ekocentrum. Díky tomuto projektu se děti, pracovníci v neformálním vzdělávání včetně dobrovolníků mohou účastnit zajímavých školení a exkurzí a vyzkoušet si nové věci v oblasti výuky cizích jazyků, polytechnického či projektového vzdělávání, v oblasti kulturního povědomí a inkluze, na které by jinak neměly organizace, které často pracují pouze v dobrovolnickém režimu, finance.

### Touto aktivitou MAS naplňuje:

Strategický cíl 1:

Podporovat obce, jejich vybavenost a služby pro obyvatele

Specifický cíl 1.2:

Aktivně podporovat společenský život v obcích a regionu

Strategický cíl 3:

Rozvíjet školství a vzdělávání obyvatel regionu

Specifický cíl 3.1:

Podpora školství v regionu a celoživotního vzdělávání

## Obnova sportovišť a dětských hřišť v MAS Region Kunětické hory

Před realizací projektu



Máme za sebou úspěšně zrealizovaný projekt Obnova sportovišť v Regionu Kunětické hory z roku 2018, v rámci kterého bylo podpořeno pět obcí, projekt Obnova sportovišť v MAS Region Kunětické hory II. z roku 2019, kterého se účastnily čtyři obce, a tak jsme se s chutí pustili v rámci Programu obnovy venkova vyhlášeného Pardubickým krajem do projektu Obnova sportovišť a dětských hřišť v MAS Region Kunětické hory. Zájem byl tak veliký, že jsme museli kvůli omezeným finančním prostředkům vyřadit některé uchazeče, ale i tak

se dostalo na obce Podůlšany, Rokytno, Spojil a Újezd u Sezemic, které si v rámci projektu mohou opravit např. zchátralé oplocení hřiště, zázemí dětského hřiště, pořídít vybavení, upravit doskokovou plochu či obnovit trávník. Věříme, že hřiště a sportoviště budou občanům dobře sloužit.

### Touto aktivitou MAS naplňuje:

Strategický cíl 1:

Podporovat obce, jejich vybavenost a služby pro obyvatele

Specifický cíl 1.1:

Trvale zlepšovat životní podmínky v regionu

Specifický cíl 1.2:

Aktivně podporovat společenský život v obcích a regionu



Po realizaci projektu



## Příprava programového období 2021 – 2027



Utéklo to jako voda, stále máme v živé paměti první výzvy, které jsme vyhlašovali v rámci programového období 2014 – 2020. Byly to výzvy z Operačního programu Zaměstnanost (OPZ) a právě v roce 2020 první podpořený projekt z OPZ úspěšně dokončil svou více jak dvouletou realizaci, v rámci níž podpořil 57 rodičů v našem regionu tím, že mohli svá dítky během hlavních prázdnin svěřit příměstskému táboru ve Dřítčici, který byl díky dotaci zřízen, a oni se tak mohli plně věnovat svému povolání.

Jaké projekty nám přinese programové období 2021 – 2027, se čím dál více rýsuje v dokumentech jednotlivých ministerstev, ale ani my nezahálíme a ani nemůžeme. Aby naše MAS mohla podpořit projekty „zezdola“, tedy menší projekty prospěšné pro náš region, jeho obyvatele, podnikatele, spolky, obce a další, které by se i díky své velikosti těžko popraly s konkurencí projektů mířících do „velkých“ výzev operačních programů, musí MAS nejdříve projít standardizací a mít schválený strategický dokument, který obsahuje cíle MAS, a tedy i témata budoucích projektů. A tímto procesem prochází MAS každé nové programové období. Proč se to dělá? Aby ministerstva zjistila, že má MAS dostatečné zázemí, odborné kapacity, podporu regionu a transparentní procesy, aby jí mohla být svěřena podpora projektů „zezdola“, a také že v území je o tyto projekty „zezdola“ zájem a jsou potřeba.

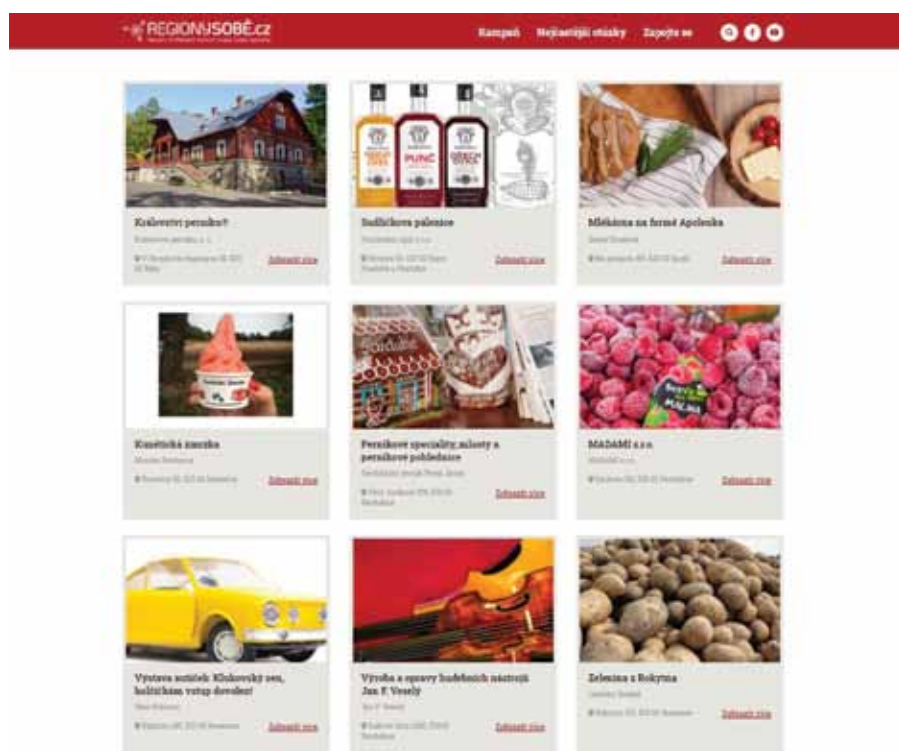
Jak moc se bude programové období 2021 – 2027 lišit od toho předcházejícího

z hlediska podpory projektů vám ještě neprozradíme, to bychom hodně předbíhali. Můžeme vám jen sdělit, že naši manažeři komunikují jak se starosty, řediteli škol, zástupci neziskových organizací, podnikateli, tak i širokou veřejností a pomalu se nám rýsuje naše strategie. Třeba jste přispěli svou trochou i Vy a sdělili nám prostřednictvím dotazníku nebo dvou workshopů, co se Vám na našem regionu líbí, co nelíbí, nebo dokonce konkrétní plánovaný projekt? Pokud nepřispěli, tak nezapomejte, nikdy není pozdě. Kontaktujte naše manažeře a sdělte jim svůj projekt.

Jednu výraznou změnu oproti programovému období 2014 – 2020 Vám však můžeme prozradit už nyní. A nebudeme dlouho napínat. Naše území se rozrostlo o jednu obec, takže MAS Region Kunětické hory bude od roku 2021 působit na území 28 obcí. Tímto mezi námi vítáme obec Vysoká nad Labem. Ať se Vám u nás líbí!

## Zapojení do kampaně Regiony sobě

Rok 2020 s sebou přinesl mnoho změn. Nastalá krizová situace nás ale všechny naučila, že je důležité si vzájemně pomáhat. I z tohoto důvodu se naše MAS zapojila do kampaně na podporu lokální ekonomiky s názvem Regiony sobě, kterou spustila Národní síť místních akčních skupin ČR. Cílem kampaně je propojit lokální nabídku výrobců a podnikatelů s místními obyvateli a návštěvníky regionu.



Pro tento účel byly vytvořeny speciální webové stránky ([www.regionysobe.cz](http://www.regionysobe.cz)), kde si každý může vyhledat výrobce či podnikatele podle kraje, území místní akční skupiny či zaměření podnikání. Zajímají vás potraviny a přírodní produkty, řemesla a rukodělné výrobky, nebo byste se rádi dozvěděli o nabídce stravování či ubytování v regionu? V této unikátní databázi toho nejlepšího, co české regiony nabízí, si vše můžete dohledat.

Kampaně Regiony sobě pomáhá venkovským regionům k odolnosti a soběstačnosti, podporuje místní produkci pro místní spotřebu. Stačí si v databázi vyhledat území naší MAS a můžete se společně s námi zapojit a podpořit šikovné výrobce a podnikatele v našem regionu, čímž podpoříte i lokální ekonomiku.

**Touto aktivitou MAS naplňuje:**  
**Strategický cíl 2: Podporovat hospodaření v regionu**  
**Specifický cíl 2.1: Podporovat rozvoj místní ekonomiky**  
**Specifický cíl 2.2: Podporovat rozvoj cestovního ruchu, turistické infrastruktury a služeb**



## Jak začít a zažít svůj český sen?

Lednem 2020 odstartoval nový projekt z dílny Koalice nevládek Pardubicka s názvem „Aktivně ke štěstí a spokojenosti“. Ten se zaměřuje především na osoby vracející se na trh práce po mateřské či rodičovské dovolené, které řeší problém sladění rodinného a pracovního života. Cílem projektu je zvýšit míru zaměstnanosti zejména rodičů a také jejich atraktivitu pro zaměstnavatele.

Projekt je určen nejen rodičům, ale i všem ostatním, kteří mají v současnosti problém uplatnit se na trhu práce. Záměry o zařazení do projektu musí splňovat pouze podmínku trvalého bydliště v oblasti MAS Region Kunětické hory.

„Z hlediska nezaměstnanosti jsou osoby pečující o malé dítě třetí nejsilnější skupinou nezaměstnaných. Zaměstnavatelé upřednostňují spíše absolventy, osoby v předdůchodovém věku či dlouhodobě nezaměstnané. Z tohoto důvodu jsme se rozhodli uskutečnit tento projekt a umožnit cílové skupině absolvovat

kurzy základních kompetencí, motivační kurzy, stáže či zprostředkovat účastníkům zaměstnání,“ nastínila směřování projektu Jana Machová, ředitelka Koalice nevládek Pardubicka, z.s.

Projekt je realizován po dobu 24 měsíců ve dvou bězích. V rámci jednoho běhu proběhne 12 bezplatných vzdělávacích seminářů, zaměřených např. na sebezpoznaní, tvorbu pracovní image a vize, job klub aj. Výsledkem projektu pak bude možnost absolvování placené odborné stáže, zprostředkování zaměstnání se mzdovým příspěvkem či odstartování vlastního podnikání.

Garanci kvality vzdělávání jsou zkušené lektorky. Spolupráci přislíbila Blanka Junová, která má dlouholeté zkušenosti v oblasti lektorování a koučinku. Je spolumajitelkou firmy Lidé a zdroje a rovněž se podílela na koordinaci a průvodcování v projektu Moudré podnikání žen. Své zkušenosti účastníkům projektu zprostředkovává prostřednictvím zážitkového kariérního koučinku a poradenství zaměřené-

KOALICE  
NEVLÁDEK  
PARDUBICKA

ho na ujasnění vlastních záměrů a potenciálu. Dva kurzy jsou v režii lektorky Soni Španielové. Pod jejím vedením se lze těšit na témata, jako je příprava na výběrové řízení na volnou pozici nebo sepsání profesního životopisu. Pardubická celostní vizážistka Světlana Čiberová poté zaštiťuje kurz Profesní image, kde klienty poučí, jak optimálně sladit svůj vzhled s fyzickým a osobnostním typem.

**Projekt Aktivně ke štěstí a spokojenosti je finančně podpořen z 6. výzvy MAS Region Kunětické hory-OPZ-Zaměstnanost-II z Operačního programu Zaměstnanost, opatření 1: Zaměstnanost.**

**Tímto projektem MAS naplňuje:**  
Strategický cíl 2: Podporovat hospodářství v regionu;  
Specifický cíl 2: Podporovat zvyšování zaměstnanosti a sociální podnikání

## Slavnostní otevření lesního parku v Rokytně



Dne 23. června 2020 bylo v obci Rokytno až nezvykle živo. Ze všech stran se scházeli zvědavci, aby se zúčastnili otevření nového lesního parku. Po dlouhých měsících příprav a následné realizaci slavnostně přestřihla pásku za přítomnosti obyvatel obce, návštěvníků i televize starostka obce Petra Vrbatová a do lesního parku vkročili první návštěvníci. Ti malí spíše vběhli, aby mohli honem vyzkoušet některou ze 14 interaktivních naučných her (např. lesní piškvorky, pexeso, poznávačku zvířecích stop apod.) nebo se protáhnout na jednom z herních prvků.

Obec Rokytno má ve svém majetku poměrně rozsáhlé lesní pozemky, a proto se rozhodla realizovat tento projekt, aby pozvedla společenskou a rekreační funkci svých lesů. Tento projekt doslova oživil nevyužívaný kout lesa v blízkosti křižovatky silnic, kde kromě porostu nebylo do-

posud nic k vidění. Lesní park vybudovaný obcí Rokytno nabízí možnost trávení volného času obyvatelům, kteří hledají odpočinek v přírodě nedaleko svých bydlišť. 14 interaktivních prvků navíc zábavnou formou sděluje malým i velkým návštěvníkům informace o přírodě, která se nachází v našem okolí. Návštěvníci si mohou přes aplikaci Lesní svět a QR kód díky chytrým mobilům poslechnout i zvuky zvířete nebo vyzkoušet, jestli dokážou doskočit tak daleko jako třeba zajíc.

Lesní park byl vyprojektován na jaře roku 2019 a o rok později na jaře 2020 byla provedena realizace, která byla finančně podpořena z Programu rozvoje venkova díky dotační výzvě MAS Region Kunětické hory. Pro zástupce MAS bylo tedy potěšením se slavnostního otevření parku zúčastnit, protože není nic hezčího než vidět hmatatelný výsledek úsilí a práce jak příjemce dotace, tak i MASky, která stojí po boku žadatelů o dotaci od samého počátku příprav až do konce realizace, kdy složka projektu v archivační skříni už nabývá slušných rozměrů.

Lesní park v Rokytně najdete na kraji obce hned na první odbočce doleva na příjezdu od Býště. Dá se tu i pohodlně zaparkovat. Rokytne vede cyklotrasa č. 4256, tedy je park snadno dostupný i pro cyklisty. Pokud se do Ro-



kytna vydáte, neměli byste zapomenout navštívit výstavu autiček s výstižným názvem Klukovský sen, holčičkám vstup dovolu. Výstava čítá několik tisíc angličáků a dalších hraček, a řadí se tak mezi největší sbírky v Evropě. Najdete ji v budově čp. 146 a aktuální otvírací dobu na webových stránkách obce Rokytno. Když už budete Rokytne projíždět, můžete si tu i zdravě nakoupit. Na kraji obce ve směru od Sezemic najdete v areálu benzínové pumpy prodejnu zeleniny pana Soukala, která patří mezi certifikované produkty regionální značky KRAJ PERNŠTEJNŮ. Všechny regionální produkty Kraje Pernštejnů naleznete na: [www.regionalni-znacky.cz/kraj-pernstejnu/](http://www.regionalni-znacky.cz/kraj-pernstejnu/)

A ještě zajímavost z přírody na závěr. Věděli jste, že v Rokytně najdete písečné duny? Jedná se o přírodní památku Přesypy u Rokytna s velmi specifickou faunou a flórou. Naleznete je hned přes silnici od lesního parku. Portál Kudy z nudy je označuje za největší českou poušť!

**Projekt LESNÍ PARK byl finančně podpořen z Výzvy MAS č. 4 k předkládání Žádostí o podporu v rámci operace 19.2.1. Programu rozvoje venkova na období 2014 – 2020, Fiche 6: Neproduktivní investice v lesích.**

**Tímto projektem MAS naplňuje:**  
Strategický cíl 1: Podporovat obce, jejich vybavenost a služby pro obyvatele; Specifický cíl 1.1: Trvale zlepšovat životní podmínky v regionu  
Strategický cíl 1.2: Aktivně podporovat společenský život v obcích a regionu; Specifický cíl 2: Podporovat rozvoj cestovního ruchu, turistické infrastruktury a služeb  
Specifický cíl 2.2: Podporovat rozvoj cestovního ruchu, turistické infrastruktury a služeb

## V Základní škole Moravany byla vybudována nová IT učebna



Sami asi tušíte, jak to je, když trávíte dlouhé hodiny u počítače na nevhodné židli? Nohy si položí na fungl nové stoly, tedy ne nohy, ale pomůcky, samozřejmě. Ale především mohou pracovat na zbrusu nových počítačích. Učitelé mohou k výuce využít novou interaktivní tabuli. Kromě toho je učebna vybavena dalšími speciálními pomůckami pro výuku přírodovědných a jazykových předmětů.

Neméně důležité je, že došlo k zajištění bezbariérovosti školy od přízemí až po 3. pa-

V takovéto moderní škole bych studoval rád.



tro, kde se učebna nachází. Díky těmto stavebním úpravám je zajištěn komfortní pohyb osobám se sníženou pohyblivostí. Z tohoto důvodu došlo i k výstavbě bezbariérové toalety.

Celkově lze říci, že je skvělé, že takto zprostředkované finance mohou posloužit takovému bohubilému účelu a zajistit vyšší kvalitu vzdělání našich dětí, a nejen jich, neboť tato učebna bude sloužit i dalším obyvatelům Moravan v rámci dalších aktivit – např. při kurzu práce s počítačem pro klienty místního Senior Centra.

**Projekt Modernizace ZŠ Moravany byl finančně podpořen z 8. výzvy MAS Region Kunětické hory-IROP-Vzdělávání-II z Integrovaného regionálního operačního programu, opatření 5: Vzdělávání.**

V roce 2020 byla podpořena díky MAS Region Kunětické hory modernizace ZŠ Moravany. Místní škola má již dlouhou tradici, založena byla již na začátku 19. století! Zakládá si na kvalitním vzdělávacím procesu, avšak i ona řeší celorepublikový problém v otázce získávání financí na zajištění odpovídajících pomůcek a vybavení, aby neztrácela krok se současnými trendy a vyhověla požadavkům na výuku. Tato situace se nejvíce odráží v otázce digitálních technologií, které se vyvíjejí až závratným tempem. Pomoci v tomto případě mohou peníze zprostředkované místní akční skupinou.

A z čeho se vlastně moravanské děti mohou momentálně těšit? Tedy především z nové učebny výpočetní techniky, kde usednou na novotou vonící a především vyhovující židli.



## Lesní stezka v Srchu přináší zábavu i poučení

Na jaře roku 2019 vyrostla v lesích v obci Srch nová zábavně-naučná stezka. Nyní má tedy za sebou již druhý rok fungování a stala se oblíbeným cílem nejen místních maminek na pro-

cházkách s dětmi. Stezka začíná na kraji obce u první odbočky vpravo na příjezdu od Hradiště na Písku. Místní obyvatelé i návštěvníci si mohou projít 10 stanovišť, která nabízejí interaktivní prvky pojednávající o životě v lese. Najdete tu pexeso s lesními živočichy, labyrint potravního řetězce a další hry a kvízy. Stezku navíc na začátku a na konci doplňují dvě odpočinková stanoviště, která jsou vybavena přístřešky s lavicemi a stolem a také odpadkovým košem. Odpočívadla jsou opatřena i informační tabulí s mapou, na které jsou vyznačena všechna stanoviště stezky pro snadnou orientaci.

Součástí projektu bylo vybudování dvou dalších samostatných odpočívadel s informačními tabulemi s mapou v lese Jarošek. První odpočívadlo leží na cyklotrase č. 4123, která prochází obcí Srch a míří z Pardubic do Stéblové. Další se nachází v blízkosti cyklostrasy na napojující se lesní cestě, která je hojně využívána místními obyvateli při relaxaci, pro jízdu na kole, běh či procházky.

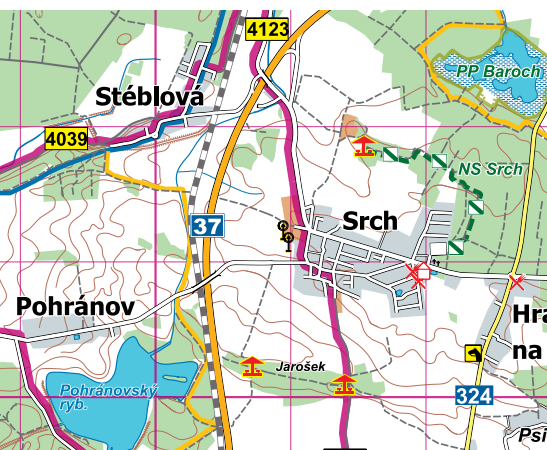
Obec Srch čerpala na projekt Investice do lesů v obci Srch dotaci přes MAS Region Kunětické hory v rámci Programu rozvoje venkova, Fiche 6 Investice do lesů. Starosta obce Lukáš Panchártek uvedl: „Je skvělé, že jsme díky místní akční skupině mohli realizovat pěkný projekt, který podporuje aktivní životní styl našich občanů a cílí i na rodiny s dětmi, které se zábavnou formou dozvědí informace o okolní přírodě. MAS nám pomohla vyznat se ve spletné administrativě, která provází každý projekt financovaný z EU. Rádi využijeme zkušenosti MAS v budoucnu zase při dalších projektech.“



Velmi nás těší, že jsme přispěli k realizaci tohoto projektu, který slouží široké veřejnosti ke vzdělávání i volnočasovým aktivitám.

**Projekt Investice do lesů v obci Srch byl finančně podpořen z Výzvy MAS č. 2 k předkládání Žádostí o podporu v rámci operace 19.2.1. Programu rozvoje venkova na období 2014 – 2020, Fiche 6: Neproduktivní investice v lesích.**

**Tímto projektem MAS naplňuje:**  
Strategický cíl 1: Podporovat obce, jejich vybavenost a služby pro obyvatele  
Specifický cíl 1.1: Trvale zlepšovat životní podmínky v regionu  
Specifický cíl 1.2: Aktivně podporovat společenský život v obcích a regionu  
Strategický cíl 2: Podporovat hospodaření v regionu  
Specifický cíl 2.2: Podporovat rozvoj cestovního ruchu, turistické infrastruktury a služeb



## Zábavné a hravé odpoledne na farmě Apolenka

**V úterý 8. září nejspíše překvapily obyvatele obce Spořil davy dětí, rodičů, prarodičů, dalších rodinných příslušníků a kamarádů mířící k bráně farmy Apolenka. Důvodem byl totiž již 10. ročník oblíbené akce s názvem „Hravé odpoledne na farmě aneb Krajský den pro rodinu“, který se konal v areálu farmy od 14 do 18 hodin.**

Hravé odpoledne na farmě uspořádaly společnými silami a za podpory Pardubického kraje Koalice nevládek Pardubicka a farma Apolenka. Celé odpoledne na farmě se neslo v tvořivém, hravém a zábavném duchu. Počasí se opravdu vydařilo, sluníčko a usměvavé tváře dětí a jejich rodičů rozzářily celý areál Apolenky. Program byl připraven tak, aby zaujal návštěvníky všech věkových kategorií. Pro kluky a tatínky byly připraveny například ukázky hasičské techniky nebo ukázky dravců a jejich využití při ochraně letišť. Pro holčičky a maminky byly připraveny taneční vystoupení, orientální tance či malování na obličej. Děti si také mohly užít divadelní představení Rákosníček a jeho rybník, pohládit si zvířátka žijící na farmě, projet se na konících nebo si zaskákat v dětském skákacím hradu. V areálu farmy byla také možnost zakoupit regionální dobroty – například mléčné výrobky z farmy Apolenka nebo Kunětickou zmrzku. Na závěr akce si děti a rodiče mohli vyzkoušet jógu pod širým ne-



bem se známým lektorem Michalem Rauerem.

Doprovodný program plný her a soutěží si pak pro malé návštěvníky připravily jako tradičně neziskové organizace působící v Pardubickém kraji, které zároveň prezentovaly svou činnost a vlastní veřejně prospěšné aktivity. Každý dětský návštěvník obdržel při vstupu do areálu farmy hrací kartu a společně s rodiči zavítal ke každému stanovišti, kde pro něj byly připraveny úkoly, za jejichž splnění bylo možné na konci akce získat drobnou odměnu.

I naše MAS se této akce zúčastnila. Naš stánek se nacházel u jezírka, které bylo plné malých zvířátek. Kachničky, želvičky, radost pohledět. Děti, které se u nás zastavily, si tedy kromě soutěžení užily i výhled na roztomilá zvířátka. A jaký úkol musely děti splnit u na-

šeho stánku? Stačilo složit puzzle. Ke zvládnutí tohoto úkolu jsme měli připraveno puzzle pro menší děti s logem MAS Region Kunětické hory, nebo puzzle pro větší děti s dominantou našeho regionu – hradem Kunětická hora. Děti za splnění úkolu dostaly razítko na hrací kartu a malou odměnu v podobě omalovánky z našeho regionu. Rodiče se mezitím, co jejich ratolesti plnily úkol, mohli dozvědět informace o MAS a o naší činnosti, o titech na výlety po okolí nebo o regionálním značení KRAJ PERNŠTEJNŮ regionální produkt®.

Celkově se jednalo o velmi vydařenou akci. Domů odcházeli spokojené nejen děti a jejich rodiče, ale také všichni ostatní účastníci. Těšíme se, že se společně sejdem i v příštím roce při 11. ročníku Hravého odpoledne na farmě.

**Touto aktivitou MAS naplňuje:**  
Strategický cíl 1: Podporovat obce, jejich vybavenost a služby pro obyvatele  
Specifický cíl 1.2: Aktivně podporovat společenský život v obcích a regionu

### Projekty schválené představenstvem v roce 2020

Registrační číslo projektu	Název projektu	Výzva MAS	Opatření MAS	Výše schválené dotace
<b>Program ROZVOJE VENKOVA 2014-2020</b>				
20/005/19210/453/023/001203	Oplocení veřejného prostranství u obecního úřadu	MAS č. 5	PRV/F10 Základní služby a obnova vesnic ve venkovských oblastech	1 916 793 Kč
20/005/19210/453/023/001204	Nákup baličky píce s dálkovým ovládním	MAS č. 5	PRV/F1 Investice do zemědělských podniků	
20/005/19210/453/023/001205	Odpočinková zóna na náměstí	MAS č. 5	PRV/F10 Základní služby a obnova vesnic ve venkovských oblastech	
20/005/19210/453/023/001206	Rekonstrukce školní kuchyně - vybavení	MAS č. 5	PRV/F10 Základní služby a obnova vesnic ve venkovských oblastech	
<b>OPERAČNÍ PROGRAM ZAMĚSTNANOST</b>				
CZ.03.2.65/0.0/0.0/16_047/0015900	Klub pro děti zaměstnaných rodičů	8.výzva MAS R.K.H.-OPZ Prorodinná opatření-III	OPZ/O4 Prorodinná opatření	3 763 241 Kč
CZ.03.2.65/0.0/0.0/16_047/0015902	Vodácký příměstský tábor I.	8.výzva MAS R.K.H.-OPZ Prorodinná opatření-III	OPZ/O4 Prorodinná opatření	
CZ.03.2.65/0.0/0.0/16_047/0015915	Občerstvení na farmě - provozní část	9.výzva MAS R.K.H.-OPZ Sociální podnikání-III	OPZ/O3 Sociální podnikání	
<b>INTEGROVANÝ REGIONÁLNÍ OPERAČNÍ PROGRAM</b>				
CZ.06.4.59/0.0/0.0/16_072/0014586	Komunitní centrum Dřítěč	13.Výzva MAS R.K.H.-IROP-Sociální služby-III	IROP/O3 Sociální služby	3 405 207 Kč



# Rybníční Hospodářství



**Milí čtenáři, dnes se společně vydáme v rámci KRAJE PERNŠTEJNŮ do Lázní Bohdaneč. Na kraji tohoto lázeňského městečka se nachází Rybníční hospodářství, s.r.o., společnost, která v roce 2013 certifikovala produkt zvaný Pernštejský kapr. Povídat si o něm dnes s námi bude pan Adolf Vondrka, majitel a jednatel firmy, zástupce již sedmé generace rybářské rodiny.**

**Pane Vondrko, vždycky jste se chtěl věnovat oboru rybníkářství?**

Rybníkářství se věnoval můj otec, děda i strýc. Dokonce i moje babička pracovala u Státního rybníkářství v úseku chovu drůbeže. Od dětských let jsem se pohyboval mezi rybníkáři, vždy jsme bydleli v areálu rybníkářských sádek v Lázních Bohdančích nebo Novém Městě nad Metují. O prázdninách jsme bývali u babičky a dědy, kteří také bydleli na sádkách, a to

v Litomyšli. Moje rozhodování o studiu po základní škole tak bylo dost jednoduché. Šel jsem studovat Střední rybářskou školu ve Vodňanech. Navazující vysokoškolská studia jsem ale na Mendelově univerzitě přerušil, studoval jsem 4 roky v USA obor finance a po návratu pracoval 13 let v korporátním bankovníctví velkých českých bank. K rybníkářství jsem se tedy vrátil až v roce 2013, kdy jsem převzal Rybníční hospodářství, s.r.o. po otci.

**V čem je prosím Váš Pernštejský kapr jedinečný?**

V roce 2013 si naše firma Rybníční hospodářství, s.r.o. nechala registrovat ochrannou známku Pernštejský kapr. Reprezentuje tradiční chov kapra šetrný k životnímu prostředí v rybnících s třístupňovým hospodařením, které započal Vilém z Pernštejna na přelomu 15. a 16. století. Mimořádně úrodná polabská nížina měla pro hospodaření Pernštejnů zcela zásadní význam. Pernštejnové na Pardubicku vybudovali 260 rybníků o výměře více než 7700 ha. Přestože zde byly největší rybníky v 19. století zrušeny, tak dochované rybníky umožňují chovat kapra výjimečné kvality. Je tomu tak díky úrodnému podloží, příznivé nadmořské výšce a pravidelnému přikrmování obilovinami z místních zdrojů. Kvalita masa je dána složením krmiva s převahou přirozené potravy a pomalým růstem kapra, který trvá 3-4 roky.

**Je možné si Pernštejského kapra u Vás zakoupit celoročně?**

Ano, naše prodejna ryb v sídle firmy v Lázních Bohdaneč má celoročně otevřeno každý čtvrtek a pátek od 10 do 17 hodin a v sobotu

Jo, bohdanečský kapřík na grilu, to je maso!



tu od 9 do 12 hodin. Předvánoční prodej je od poloviny prosince samozřejmě každý den. Kromě Pernštejského kapra máme celoročně v nabídce amura a pstruha. Doplnkové druhy ryb jako sumec, štika, candát, tolstolobik, lín či okoun jsou v nabídce v průběhu podzimních výlovů až do vyprodání, obvykle tedy do Vánoc.

**Je dle Vašich zkušeností kapr u štedrovečerní večeře stále vyhledávaný? A jak to bylo v minulosti?**

Kapr je tradiční štedrovečerní pokrm, který je po generace oblíbenou součástí Vánoc. Podle našich zkušeností je vyhledávaný a obježován i mladší generací, a tak jsou pro nás předvánoční prodeje kapra meziročně stabilní. Ten tradiční smažený obalovaný řízek z kapra je ale vlastně trochu nespravedlivě kulinářské uplatnění tak kvalitní organické potraviny, jakou je kapr. Chov kapra trvá 4 roky, žíví se přirozenou potravou v rybnících (plankton a bentos) spolu s přikrmováním obilovinami, a tak je maso kapra nízkotučné, dobře stravitelné a velmi jemné. Kapra můžete tedy kromě smažení také grilovat, vařit, péci, dusit, marinovat nebo udit. Chov kapra začal v Českých zemích ve středověku mimo jiné i proto, že byl považován za mnohem chutnější pokrm, než byl losos anebo pstruh. I proto byl tehdejšími šlechtickými rody více ceněn, a byl tedy přibližně dvakrát dražší než tyto lososovité ryby.

**Podělíte se s námi o oblíbený recept?**

Naše rodina jí ryby pravidelně minimálně jednou týdně a obvykle kapra nebo amura pečeme. Maso je potřeba dobře osolit a pak pouze přidáme bylinky. Jako přílohu máme nejčastěji vařené brambory a nějakou zeleninu. Masa vždy děláme trochu více, aby nám zbylo na přípravu rybního salátu, který pak jíme třeba druhý den. Zbylé kousky ryb obereme od kostí a připravíme rybí salát, který je velmi populární. Kapra rádi také připravujeme na venkovním grilu, pokud počasí dovolí.

**A kde byste doporučil ryby nakupovat?**

Doporučím každému nakupovat čerstvé ryby od prověřeného dodavatele. Neustále k nám na prodejnu přicházejí noví zákazníci, kteří jsou překvapeni, jak je pečený nebo grilovaný kapr od nás chutný. Kapr má mimořádné chu-







# KRAJ PERNŠTEJNŮ



řové vlastnosti a je to velká delikatesa, pokud se chov provádí poctivě a šetrně k rybníčnímu ekosystému. Naše rybníky na Pardubicku mají výhodu velmi úrodného podloží a kvalitní vody na sádkování, což má nepochybně vliv na konečnou jakost rybního masa.

**Velice Vám děkujeme za rozhovor a budeme se těšit na setkání v prodejně Vašich ryb v Lázních Bohdaneč.**

[www.rybnicnihospodarstvi.cz](http://www.rybnicnihospodarstvi.cz)

**A příjemným rozhovorem s panem Vondrkou naše povídání nekončí. Druhý rozhovor bude maličko netradiční, protože nebudeme zpovídat regionálního producenta, ale naši novou koordinátorku Kraje Pernštejnů, která o producenty pečuje. Tak jdeme na to:**



Aneta objektivem fotografky Edity Bízové, certifikované producentky Kraje Pernštejnů.

**Aneto, od jara 2020 jste novou koordinátorkou Kraje Pernštejnů, co Vás přimělo kývnout na tuto nabídku? Jaká byla Vaše prvotní očekávání?**

S přítelem jsme chtěli hospodařit na rodinném statku u Ústí nad Orlicí, zajímali jsme se o finalizaci produkce. V roce 2017 jsme společně absolvovali školení Marketing a prodej lokálních produktů a biopotravin, kde jsem se poprvé setkala s Asociací regionálních značek (ARZ), jejíž součástí je i Kraj Pernštejnů. Národní koordinátorka paní Kateřina Čadilová nám ARZ představila a seznámila nás se systémem fungování

i průběhem certifikace, setkali jsme se také s již certifikovanými producenty. Tehdy jsem zklamanečně pronesla, že v naší oblasti žádná regionální značka není. Zeptala se mě, zda bych se toho nechtěla chopit jako koordinátor a ta myšlenka se mi moc líbila, ale krátce nato jsme se stěhovali do Kraje Pernštejnů a já jako novopečená maminka začala pracovat pro MAS Region Kunětické hory. Když se mi po čase dostalo nabídky spolupráce jako koordinátorky značky Kraj Pernštejnů, s úsměvem jsem jí přijala s tím, že alespoň trochu navážu na náš původní záměr, budu opět v kontaktu s producenty a řešit věci, které mi jsou velmi blízké, i když z druhé strany.

**Můžete nám iniciativu Kraj Pernštejnů zevrubně představit?**

Iniciativa Kraj Pernštejnů má za cíl zviditelnovat kvalitní produkty, které mají garantovaný původ a kvalitu, a tím přispívat k udržitelnému rozvoji celého regionu. Podporuje lokální ekonomiku a pomáhá rozvíjet turismus. Mezi našimi certifikovanými produkty můžete najít například Pardubický perník Pavel Janoš, Kunětickou zmrzku, Pernštejnského kapra či mléčné výrobky z farmy Apolenka.

**Jak se Vám spolupracuje s výrobci?**

Podle mého názoru je zjištění potřeb našich producentů klíčové pro další rozvoj a aktivity značky. Funkci koordinátorky jsem však začala vykonávat v tzv. „době covidové“. I tak jsem měla již tu čest setkat se s některými osobně, navštívit je v jejich provozovnách, seznámit se s produkty a prostředím, ve kterém jsou vyráběny. S některými však komunikuji prozatím pouze

telefonicky. Přesto musím konstatovat, že díky dobré práci mých předchůdců producenti komunikují a spolupracují na příjemné úrovni.

**Jak vidíte dlouhodobou budoucnost Kraje Pernštejnů?**

Budeme do budoucna usilovat o portfolia aktivit i s našimi partnery v regionu, abychom „potěšili“ co nejvíce stávajících producentů i případných zájemců. V současnosti připravujeme spolu s našimi partnery turistickou oblastí Pardubicko – Perníkové srdce Čech a městem Pardubice projekt Kreativní vouchery pro Kraj Pernštejnů, jehož cílem je propojit regionálního producenta s poskytovatelem kreativních služeb a finančně přispět producentům na aktivity inovující některou ze stránek jejich podnikání – např. design produktů či webových stránek nebo marketingové aktivity směrem k zákazníkům.

**Co byste doporučila novým potenciálním žadatelům?**

Nebát se a zavolat. Ačkoliv prvotní administrativní proces může vypadat složitě, s mou pomocí to hladce zvládneme, ráda nové žadatele provedu procesem certifikace od prvotní konzultace až po vyplnění přihlášky. Přeci jen značka má jistá kritéria, která zajišťují, že její součástí se stanou pouze kvalitní a jedinečné, s regionem spojené produkty. Zde bych apelovala také na každého z Vás, pokud víte o svém sousedovi, kamarádovi, známém, který vyrábí zajímavý produkt, o kterém bychom měli vědět, upozorněte nás. Z vlastní zkušenosti vím, že takoví lidé bývají velice skromní a na certifikaci si sami netroufnou. Přitom jim však můžeme dopomoci k rozvoji jejich podnikání, ať už prostřednictvím propagace nebo zprostředkováním kontaktů, se kterými mohou navázat zajímavou spolupráci.

Kontakt: Ing. Aneta Svatoňová  
tel: 608 147 094, svatonova.maskh@gmail.com

## Maskáčkova osmisměrka

H B R A M B O R Y K T S E V Š  
H H E L Í P Z D R A V Í F O A  
L L U A A V Á Ť Š P V O N K Z  
Í V T S Ř Á L H U R T Í L É M  
V P Ů D A M K O H O U B A L R  
A N I N E L E Z G K A O R M Z  
S T R O M D J R I J Í N Á E L  
Ý T H U D B A D O R Ú N C O I  
R É K I L F Č D Ř E V O R R N  
Y T Á L I T S E D E V M O E A  
M E D E L S U O H O A K C E P  
O V T S L E Č V S L E P I C E

Brambory  
Čaj  
Destiláty  
Dřevo  
Eko  
Fotografie  
Hlíva  
Houba  
Housle  
Hudba  
Husa  
Jablka  
Kapr  
Likér  
Med  
Mléko  
Ovoce  
Pecka  
Perník  
Píle  
Půda  
Slepice  
Strom  
Sýry  
Šťáva  
Švestky  
Truhlářství  
Úroda  
Včelstvo  
Zdraví  
Zelenina  
Zmrzlina

AKTIVITU KRAJ PERNŠTEJNŮ PŘÍSPÍVÁ MAS K NAPLŇOVÁNÍ CÍLŮ:  
Strategický cíl 2: Podporovat hospodářství v regionu. Specifický cíl 2.1: Podporovat rozvoj místní ekonomiky  
Specifický cíl 2.2: Podporovat rozvoj cestovního ruchu, turistické infrastruktury a služeb

Tajenka: MAS Region Kunětické hory je

KRAJE PERNŠTEJNŮ.



## Putování za senzacemi a záhadami Regionu Kunětické hory

V letošním čísle tohoto plátku bychom vám rádi představili několik kuriozit našeho regionu. Hrad Kunětická hora či jiné známé památky však nečekejte. Na ně a na další jsme Vás zvali již mnohokrát, tentokrát jsme se snažili najít takové turistické cíle, o kterých se z běžných průvodců nedozvíte a na davy lidí jako na Václavském náměstí tu také nenarazíte.

Na té kótě budu určitě první a pak tam bude Maskáčkovo!



Bezejmenná kóta

### Bezejmenná kóta u Rokytna

O Himalájích, Alpách či Pyrenejích jste se všichni učili a všichni je známe. Zdotat Mount Everest či Matterhorn už zvládl také „kdekdo“. Ovšem kolik lidí zkusilo zdotat nejvyšší vrchol Sezemické kotliny? Cože? Že jste nikdy neslyšeli o Sezemické kotlině? No, abychom se přiznali, my donedávna také ne. Ale v chytřích knihách jsme se dočetli, že je to oblast okolo Rokytna, Dřítče, Chotče a samozřejmě Sezemice. A kdeže se tyčí nejvyšší vrchol této pánve? Zdaleka jej neuvídíte a jeho nalezení vyžaduje trochu hledání, ale zase máte jisto-

tu, že ho moc horolezců před vámi nezdolalo (anebo si nevšimli). Tím bodem je bezejmenná kóta nedaleko Rokytna o výšce 245 m n. m., která jen čeká, kdo na ní první vztýčí vlajku a třeba i pojmenuje tento mikrofitánský vrch svým jménem.

A pokud již budete u Rokytna, stavte se přímo v této malebné obci, nedávno zde otevřeli lesní park a je tu vyhlášená stálá výstava hraček. Mrkněte se na další stránky tohoto časopisu a dozvíte se více.

### Rozhledna Milíř



### Rozhledna Milíř ve Vysoké nad Labem

Na půl cesty mezi Kunětickou horou a Hradcem Králové se tyčí rozhledna Milíř s unikátní konstrukcí. Říkáte si - na této placce rozhledna? Ale o jaký kopeček se jedná, zjistíte, jakmile se k rozhledně zkusíte vyškrábat z Vy-

soké (která je vlastně nízká). Pod rozhlednou objevíte mnoho prolézaček pro děti, několik informačních tabulí a hlavně stánek s občerstvením, kde si koupíte za symbolickou cenu vstupenku na věž. A jaká je vlastně historie této stavby?

Rozhledna v těchto místech stávala již v minulosti. Jednalo se o dřevěnou stavbu se žebříky, která byla v roce 1948 stržena. Od roku 2005 zavládly nové tendence o znovupostavení rozhledny. Ty byly završeny roku 2013, kdy došlo k otevření nynější stavby. Rozhledna se tyčí do výše 31 metrů a na vyhlídkovou plošinu vystoupáte po 160 schodech. Ale výhled stojí za to. Dohlédnete na vrcholky Železných, Orlických i Jizerských hor, Krkonoš i Jeseníků, jako na dlani budete mít Kunětickou horu i velebudovy Hradce Králové.

A pokud jste se rozhodli, že výlet na rozhlednu spojíte s utužením vaší kondice, tak Vám můžeme srdečně doporučit jako vhodnou cestu již dostavěnou cyklostezku z Vysoké do Hradce Králové. Tato komunikace je počátkem Stezky mechu a perníku, která v budoucnu bude spojit Pardubice s Hradcem Králové, a to bude poježděníčko.

### Kanál Halda

Halda je uměle vytvořený tok o délce 10 kilometrů ještě z dob Pernštejnů. Začíná nedaleko Počapel, vytéká z Loučné a ústí do Labe za zdymadlem v Pardubicích. A čím je tento kanál tak zajímavý? Jednak je okolo něj krásná procházka vedoucí po červené turistické



Cesta kolem Haldy



Na Úzkém ...

značce, zdatnější cyklisté s horskými koly se mohou okolo něj i projet, a jednak je to technický unikát, na jehož toku naleznete mnoho zajímavostí.

Začněme tím, že si připomeneme, jak tento vodní skvost vlastně vznikl? Původně sloužil jako náhon několika mlýnů včetně těch Winternitzových a přítok pro sádky. A proč to? Vždyť chvílemi teče jen pár metrů od Labe a Chrudimky? Je tomu tak, ale ani Labe, ani Chrudimka nemají dostatečný spád k pohonu mlýnů a voda z Labe nebyla považována za vhodnou k napouštění sádek tzv. Nového a Velkého jezera.

A nyní k těm zajímavostem. Nejblíže se kanál přibližuje k Labi v místě zvaném Úzké, je to pouhý třičtvrtě metr. Toto místo je v podstatě 200 metrů dlouhá hráz již z 16. století. Další kuriozitou je to, že Halda se nemůže vrátit zpět do Labe ani Chrudimky přirozenou cestou. V 70. letech minulého století došlo ke

zvýšení vody nad pardubických zdymadlem. Labe i Chrudimka zvedly své hladiny, a Halda se tak do jejich koryt vrátit v těchto místech nemůže. Je proto svedena k soutoku se Spojijským odpadem a podtéká Chrudimku umělým kanálem a do Labe se vlévá až pod zdymadlem. A aby těch kuriozit nebylo málo, tak za Pardubicemi Halda zmíněný Spojijský odpad protíná akvaduktem. Každopádně Vám procházku podél Haldy vřele doporučujeme, neboť není jen krásná, ale i zajímavá. Dojďte-li z Pardubic až do Počapel, můžete si zde nakoupit pekařské dobroty v místním pekařství nebo se projít ještě o kilometr dál do Kunětic na Kunětickou zmrzku. Pokud byste se jako správní milovníci adrenalinu vypravili na kole, tak od místa, kde se Halda odpojuje od Loučné, musíte překonat kousek louky a cyklostezky z Počapel vás pak dovedou ke Kunětické hoře nebo směrem na Pardubice. Ale pozor Úzké je na kolo opravdu úzké!

## Spojijský odpad

Zajímavým vodním dílem je i Spojijský odpad. Tato strouha sloužila k odvodňování pozemků původně vysušených rybníků Spojijského, Staročernského a Strýčka. Kdysi patrně ústila do tzv. Nového rybníka, který dnes již neexistuje a nacházel se v oblasti městské části Hůrka v Pardubicích. Dnes se tedy vody kanálu valí po bývalém dně tohoto rybníka až ke křížení s Haldou, dále se řítí směrem k Chrudimce a vytváří poloostrov Čičák. Vody Chrudimky se jej však nedotknou, neboť se opět spojí s kanálem Halda a zmizí podzemním tunelem do Labe. Zajímavostí též může být, že Spojijský odpad je rizikem z hlediska povodní, proto je u něj vystavěna čerpací stanice s obřím čerpa-



## Soutok Loučné a Labe



dlem, které je v případě nebezpečí schopno přečerpat vodu do Chrudimky.

Okolo Spojijského odpadu se můžete procházet po polních a lesních pěšinách. Projdete i malebnou obcí Spojiil, kde Vás zajisté uchvátí místní náves s kapličkou a lavičkami zvoucími k posezení. Na okraji Spojiilu můžete navštívit farmu Apolenka. Na Apolence se mohou vyřádit Vaše děti na prolézačkách, pokochat se místními zvířátky, a dokonce si zde můžete zakoupit i místní mléčné výrobky, které patří do rodiny regionálních produktů KRAJE PERNŠTEJNŮ.

**MAS vydáním tohoto materiálu naplňuje:**  
Strategický cíl 2: Podporovat hospodaření v regionu  
Specifický cíl 2.2: Podporovat rozvoj cestovního ruchu, turistické infrastruktury a služeb



### PROGRAM ROZVOJE VENKOVA

#### Fiche 1: Investice do zemědělských podniků

##### PRV - 4.1.1 Investice do zemědělských podniků

###### Oblasti podpory

Hmotné a nehmotné investice v živočišné a rostlinné výrobě do zemědělských staveb a technologií pro živočišnou a rostlinnou výrobu a pro školkařskou produkci, např.:

- ustájecí a chovatelská zařízení
- skladovací kapacity na produkty rostlinné výroby, krmiva, steliva či druhotné produkty živočišné výroby
- investice do nosných konstrukcí trvalých kultur
- investice do staveb pro zahrádknictví
- pořízení mobilních strojů pro zemědělskou výrobu a investice do pořízení peletovacích zařízení pro vlastní spotřebu v zemědělském podniku.

Nelze podpořit: včelařství a rybolov, obnovu nosných konstrukcí vinic, oplocení vinic a oplocení sadů, pořízení kotlů na biomasu, nákup jednoletých rostlin a jejich vysazování.

**Dotace:** 50 % + 10 % mladý zemědělec + 10 % oblast ANC, min. 50.000,00 Kč, max. 545.767,00 Kč

**Žadatel:** Zemědělský podnikatel

#### Fiche 2: Zpracování a uvádění na trh zemědělských produktů

##### PRV - 4.2.1 Zpracování a uvádění na trh zemědělských produktů

###### Oblasti podpory

Podpora zahrnuje hmotné a nehmotné investice, které se týkají zpracování zemědělských produktů a jejich zavádění na trh, např.:

- výstavba a rekonstrukce budov včetně nezbytných manipulačních ploch, skladů a sušáren
- pořízení strojů, nástrojů a zařízení pro zpracování zemědělských produktů, finální úpravu, balení, značení výrobků a investic související se skladováním zpracované suroviny, výrobků a druhotných surovin při zpracování
- investice vedoucí ke zvyšování a monitorování kvality produktů
- investice související s uváděním zemědělských a potravinářských produktů na trh (včetně investic do marketingu)
- investice do zařízení na čištění odpadních vod ve zpracovatelském provozu. Nákup nemovitosti je možný uplatnit

max. do částky odpovídající 10 % způsobilých výdajů. Nelze podpořit: včelařství a rybolov.

**Dotace:** 45 % malý a mikro podnik, 35 % střední podnik, min. 50.000,00 Kč, max. 680.000,00 Kč

**Žadatel:** Zemědělský podnikatel, výrobce potravin, výrobce krmiv a jiné subjekty aktivní ve zpracování, uvádění na trh a vývoji zem. produktů

#### Fiche 4: Podpora investic na založení nebo rozvoj nezemědělských činností

##### PRV - 6.4.1 Investice do nezemědělských činností

###### Oblasti podpory

Podporovány jsou investice do nezemědělské činnosti v oblasti: ubytování, stravování a pohostinství; Informační a komunikační činnosti; Činnosti související se stavbami a úpravou krajiny; Sportovní, zábavní a rekreační činnosti; Činnosti cestovních kanceláří a agentur a ostatní rezervační služby, např.:

- stavební obnova či nová výstavba provozovny, pořízení strojů, technologií a dalšího vybavení.
- Způsobilé jsou doplňující výdaje (úprava povrchů, náklady na výstavbu odstavných stání, nákup a výsadba doprovodné zeleně, nákup zařízení, vybavení, hardware, software).

**Dotace:** 35 % střední podniky, 45 % malé podniky, min. 50.000,00 Kč, max. 1.000.000,00 Kč

**Žadatel:** Podnikatelské subjekty (FO a PO) – mikropodniky a malé podniky (nezemědělské)

ve venkovských oblastech, jakož i zemědělci.

#### Fiche 10: Základní služby a obnova vesnic ve venkovských oblastech

###### Oblasti podpory

a) Veřejná prostranství v obcích, b) Mateřské a základní školy.

**Dotace:** 80 %, min. 50.000,00 Kč, max. 2.000.000,00 Kč

**Žadatel:** a) obec nebo svazek obcí

b) obec, svazek obcí, příspěvková organizace zřízená obcí nebo svazkem obcí, školské právnické osoby vykonávající činnost škol a zapsané ve školském rejstříku, které nejsou zřízeny krajem či organizační složkou státu.

## INTEGROVANÝ REGIONÁLNÍ OPERAČNÍ PROGRAM

#### Opatření 1: Doprava

##### IROP - 1.2 Zvyšování podílu udržitelných forem dopravy

###### Oblasti podpory

- Zvyšování bezpečnosti železniční, silniční, cyklistické a pěší dopravy a bezbariérovosti - zastávky, úpravy chodníků, zvuková a jiná signalizace (semafor) pro nevidomé, přizpůsobení komunikací pro nemotorovou dopravu osobám s omezenou pohyblivostí nebo orientací.
- Výstavba cyklostezek sloužících k dopravě do zaměstnání, škol a za službami, cyklistické pruhy na komunikacích, součástí projektu může být budování doprovodné infrastruktury, např. úschoven kol, odpadnic, výsadba zeleně

- Nákup pozemků a poplatků za vynětí ze zemědělského půdního fondu v rámci výstavby cyklostezek spadají do limitu 15 % způsobilých výdajů na vedlejší aktivity. Nákup pozemku nemůže překročit 10 % celkových způsobilých výdajů projektu.

**Dotace:** 95 %, min. 50.000,00 Kč, max. 2.000.995,61 Kč

**Žadatel:** Obec; DSO; organizace zřizované nebo zakládané obcemi; organizace zřizované nebo zakládané DSO.



Zpravodaj Kunětickohorský MASKáč speciál byl podpořen z projektu „Zlepšení řídicích a administrativních schopností MAS Region Kunětické hory“, r.č. CZ.06.4.59/0.0/0.0/15\_003/0001284.



EVROPSKÁ UNIE  
Evropský fond pro regionální rozvoj  
Integrovaný regionální operační program



MINISTERSTVO  
PRO MÍSTNÍ  
ROZVOJ ČR